

Hvilke boliger har førstehjemkjøperen råd til?

Utviklingen over tid: 2003 – 2024

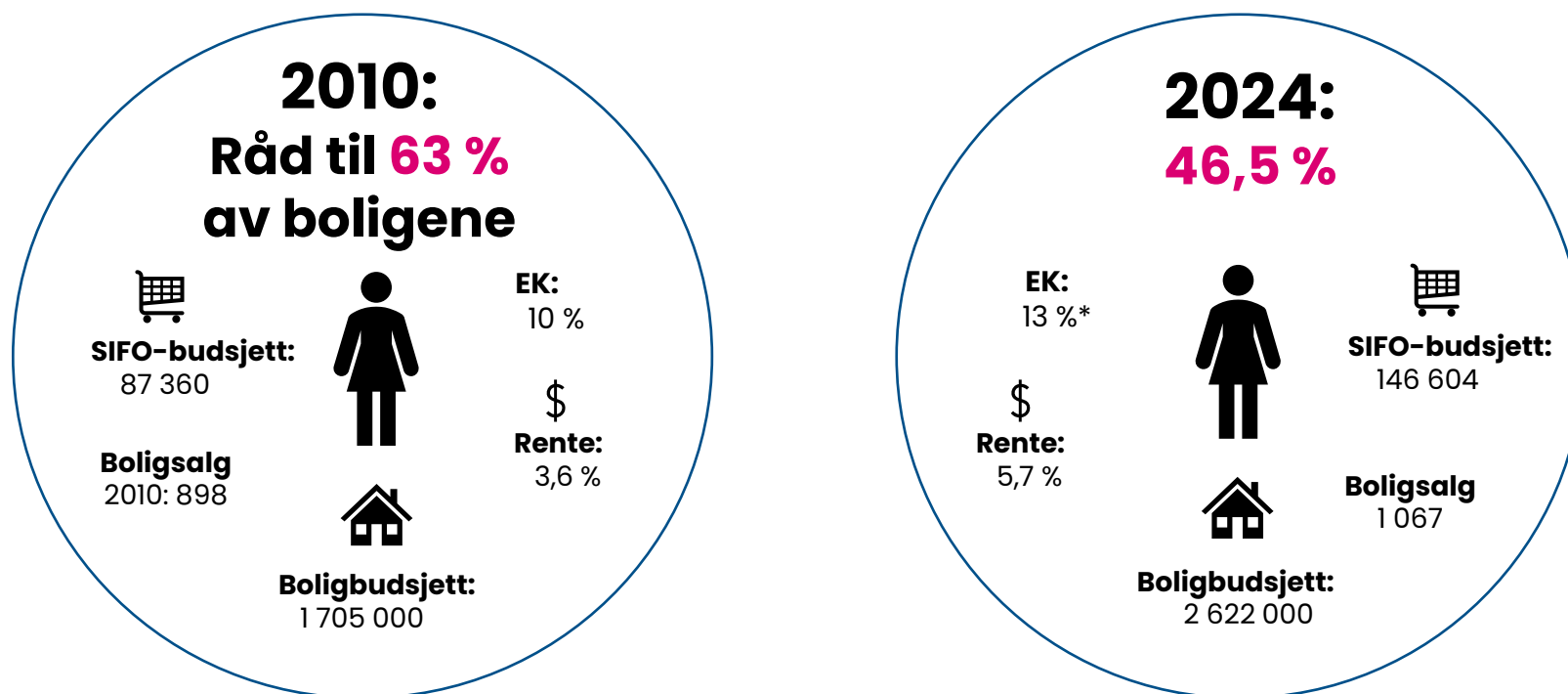
Resultater for: Skien

Førstehjemindeksen

- SØA har på vegne av NBBL analysert i underkant av en million boligsalg i 51 kommuner i perioden 2003 – 2024 og beregnet kjøpekraften for typiske førstehjemkjøpere, kalt førstehjemindeksen.
- Førstehjemindeksen viser andelen av omsatte boliger en typisk førstehjemkjøper ville ha råd til i sin region.
- Indeksen er basert på kunnskap om førstehjemkjøpere i regionene og faktorer som; inntekt, rente, boliglånsregler, praksis for rentepåslag og avdragsfrihet, og utgifter til øvrig gjeld og kostnader.



Resultater Skien: Den typiske single førstehjemkjøperen i 2010 og 2024



[3] **Kilder:** Mikrodata for boligsalg fra Eiendomsverdi AS. Øvrige tall fra SSB, Norges Bank, SIFO og Finanstilsynet.
*Pga. fleksibilitetskvoten er egenkapitalen i gjennomsnitt noe mindre enn utlånsforskriftens krav på 15 prosent.

Resultater Skien

Andelen boliger en typisk førstehjemkjøper har råd til, har falt fra 63 % i 2010 til 46,5 % i 2024. Fra 2023 til 2024 var det en liten nedgang, fra 48,0 % i 2023 til 46,5 % i 2024. Økningen det siste året kan tilskrives høyere disponibel inntekt, og dempes av økte renter og boligpriser. Renten har blitt så høy at den typiske førstehjemkjøpers boligbudsjett i 2024 var begrenset av kravet til betjeningsevne. Kjøpekraften i boligmarkedet for typiske førstehjemkjøpere er særlig påvirket av endringer i:

➤ **Boligpriser og rente***

Median boligpris økte med 3,4 % i Skien fra 2023 til 2024. Gjennomsnittlig utlånsrente for nye nedbetalingslån med pant i bolig økte fra en bunn på 1,8 % i 2021 til 4,9 % i 2023 og 5,7 % i 2024.

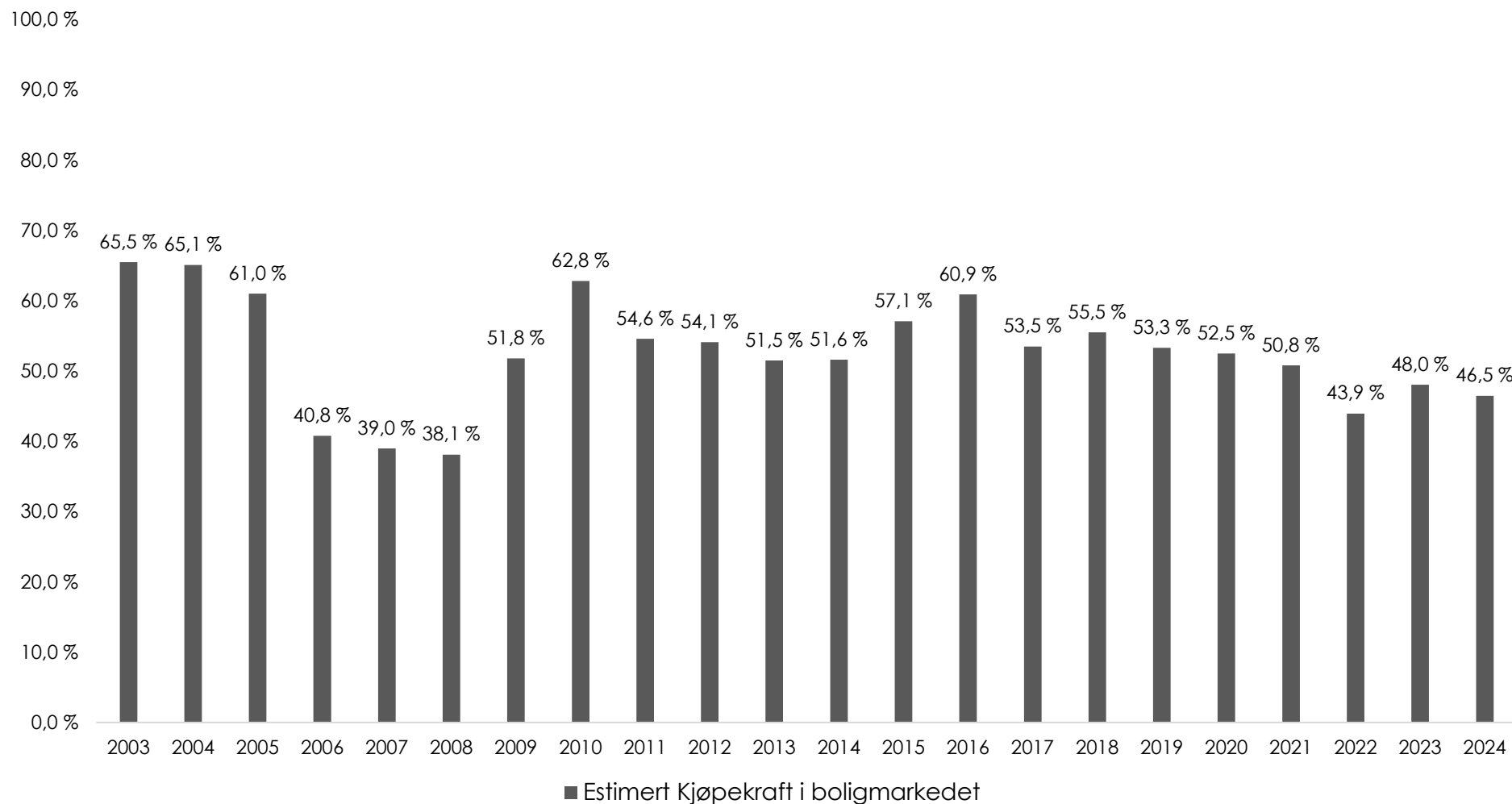
➤ **Inntekt og levekostnader**

Disponibel inntekt for den typiske førstehjemkjøper økte med 5,3 % i 2024, mens konsumprisene økte med 3,1 %.

➤ **Boliglånsreglene****

Fra og med 1. januar 2021 ble den tidligere boliglånsforskriften og den tidligere forbrukslånsforskriften slått sammen i en felles utlånsforskrift. Utlånsforskriften krever at låntaker skal tåle en renteøkning på 3 prosentpoeng men slik at finansforetaket uansett skal legge til grunn en rente på minst 7 prosent (betjeningsevne), total gjeld skal ikke overstige fem ganger brutto årsinntekt (gjeldsgrad) og boliglånet skal ikke overstige 85% av boligens verdi (belåningsgrad). Finansforetakene kan hvert kvartal innvilge en andel lån som ikke oppfyller ett eller flere av kravene (fleksibilitetskvote). Kvoten er på 10%, med unntak for Oslo hvor den er 8%.

Figur 1: Boligkjøpekraft førstegangskjøpere Skien



Figur 2: Maksimalt boliglån, rente og boligpris Skien

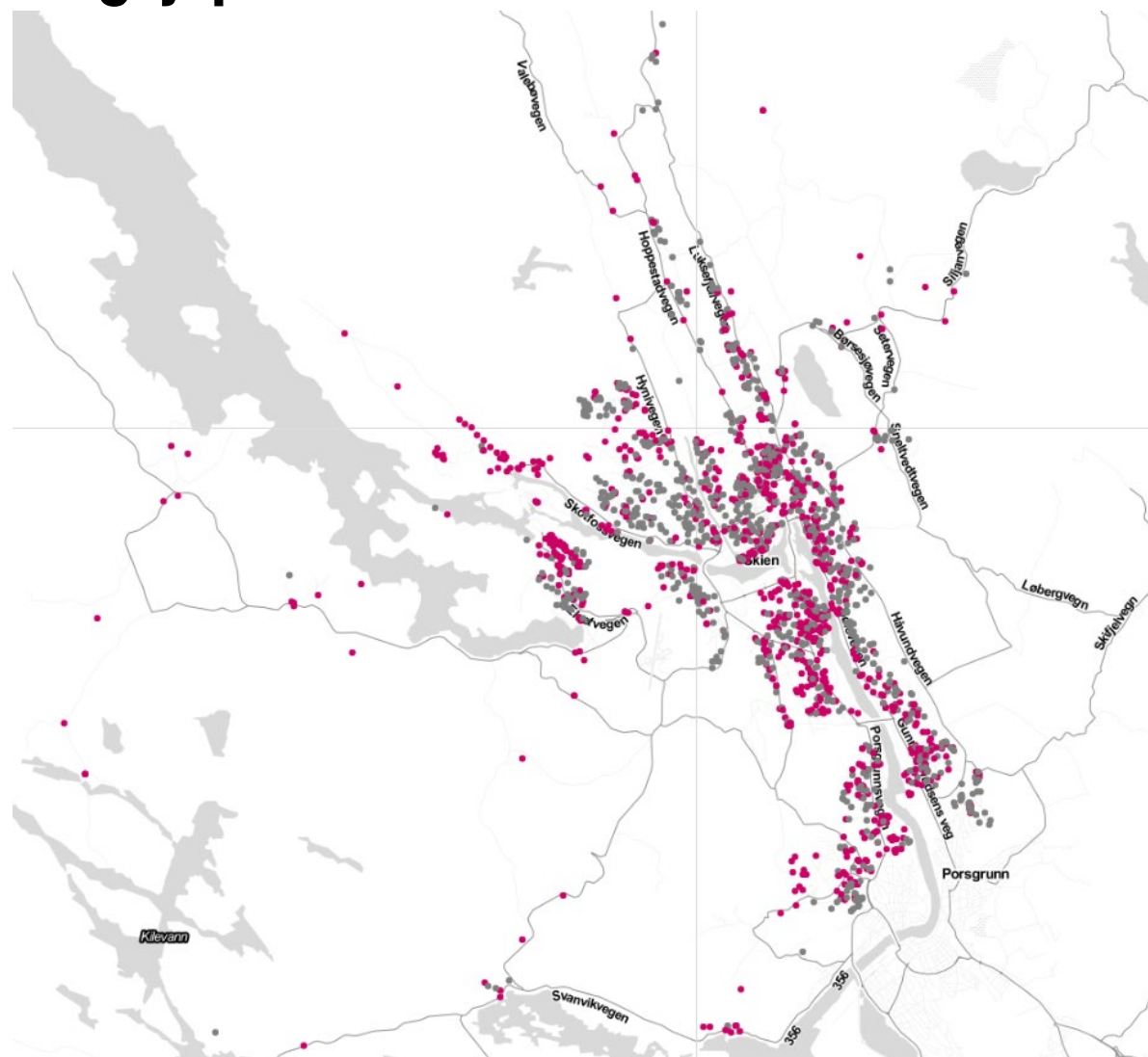


Tabell 1: Maksimalt boliglån og estimert kjøpekraft Skien

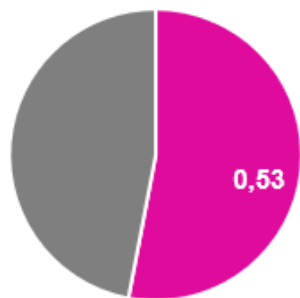
År	Estimert Maksimalt boliglån	Median boligpris solgte boliger	Rente nye boliglån	Maksimal boligpris	Estimert Kjøpekraft i boligmarkedet
2003	1125000	1100000	5,6	1237500	65,5 %
2004	1225000	1222500	3,2	1347500	65,1 %
2005	1275000	1305000	2,8	1402500	61,0 %
2006	1225000	1425000	3,2	1347500	40,8 %
2007	1325000	1577108	4,8	1457500	39,0 %
2008	1300000	1600000	6,2	1430000	38,1 %
2009	1475000	1600000	3,9	1622500	51,8 %
2010	1550000	1500000	3,6	1705000	62,8 %
2011	1575000	1650138	3,8	1732500	54,6 %
2012	1525000	1670000	3,9	1753750	54,1 %
2013	1525000	1720719	3,9	1753750	51,5 %
2014	1525000	1724119	3,8	1753750	51,6 %
2015	1675000	1800000	2,9	1926250	57,1 %
2016	1875000	1859832	2,4	2156250	60,9 %
2017	1825000	2000000	2,5	2098750	53,5 %
2018	1923275	2075000	2,5	2211766	55,5 %
2019	1986066	2200000	2,7	2283976	53,3 %
2020	2060896	2300000	2,1	2370031	52,5 %
2021	2180908	2492500	1,8	2508044	50,8 %
2022	2140000	2638053,5	2,8	2461000	43,9 %
2023	2240000	2641484	4,9	2576000	48,0 %
2024	2280000	2730000	5,7	2622000	46,5 %

Førstehjemkjøper

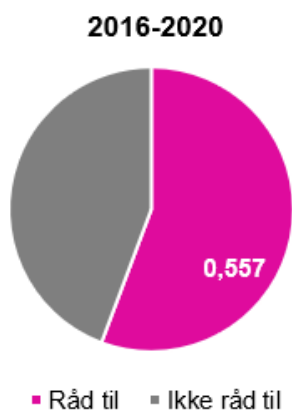
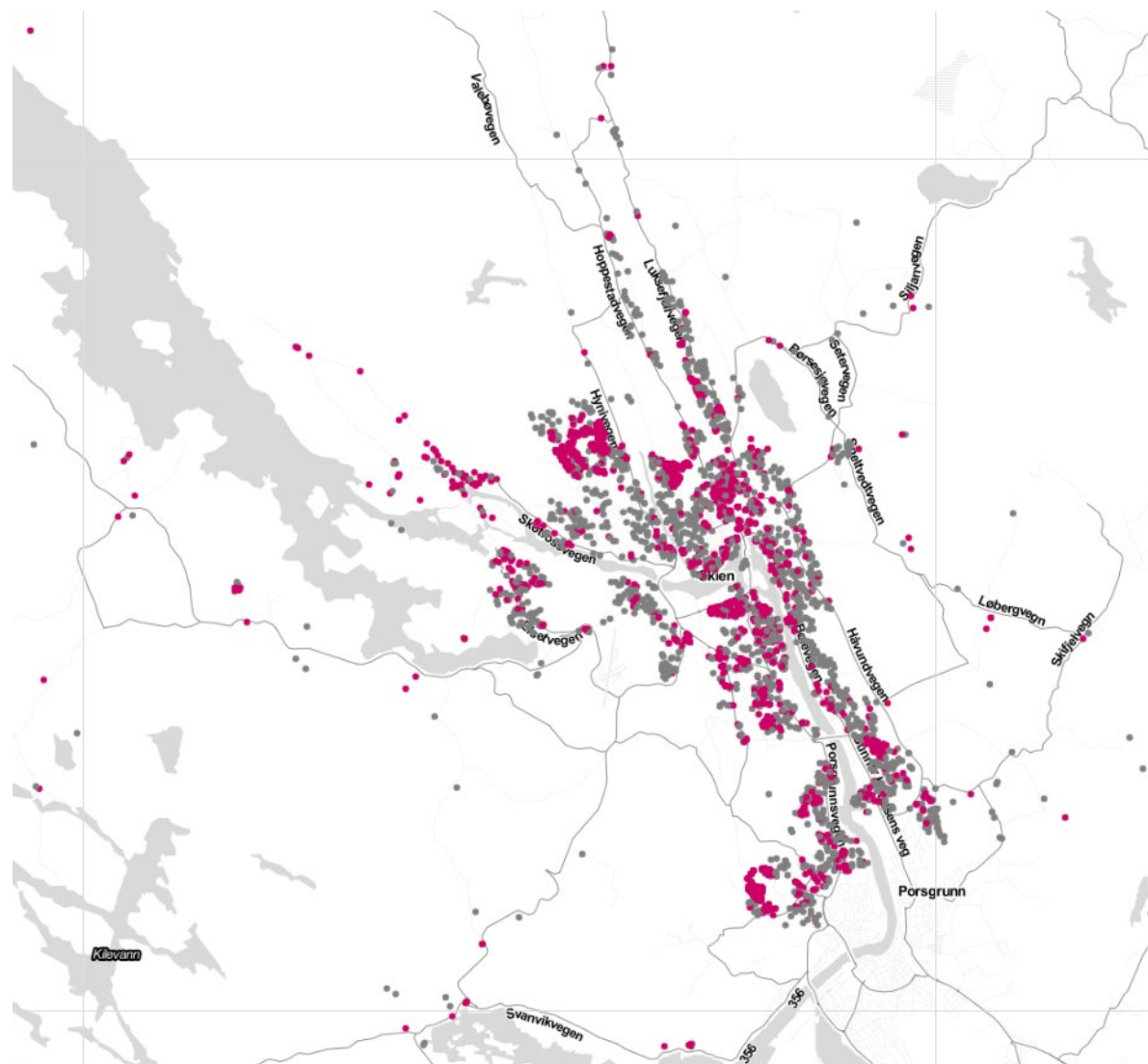
Boligkjøpekraft Skien – Resultater 2008–2011



2003-2007

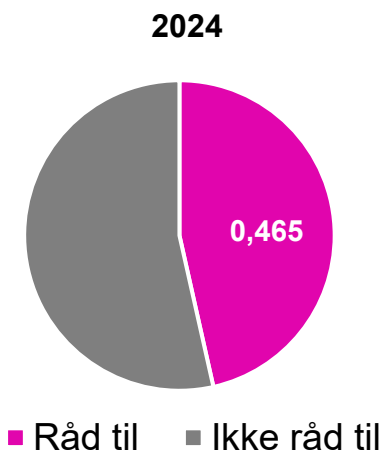
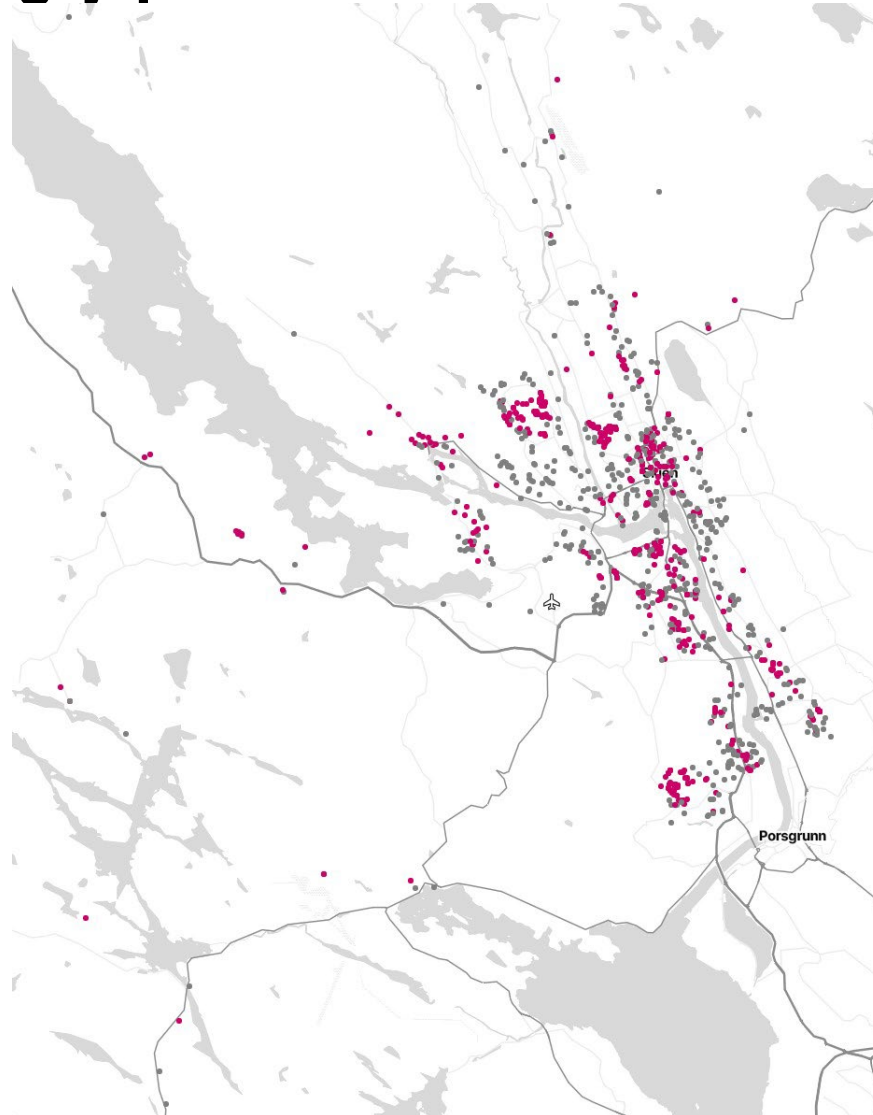


■ Råd til ■ Ikke råd til



Førstehjemkjøper

Boligkjøpekraft Skien – Resultater 2024



Analysen beregner en kjøpekraftsindeks i boligmarkedet for typiske single førstehjemkjøpere i 51 norske kommuner over tid, der endringer i bankenes utlånspraksis hensyntas. Boligkjøpekraften sammenlignes med boliger som er solgt i kommunen år for år. Samfunnsøkonomisk analyse AS overtok oppdatering av Førstehjemindeksen for data fra og med 2021. Tidligere ble analysen gjort av NMBU.

Metoden består av to trinn:

1. Kjøpekraften beregnes for typiske førstehjemkjøpere i ulike regioner i en aktuarisk modell (maksimalt boliglån fra bankene)

Boliglånsregler og generell bankpraksis tilknyttet (1) gjeldsgrad (samlet gjeld skal ikke overstige fem ganger årsinntekt), (2) belåningsgrad (lånet skal ikke overstige 85 prosent av boligens verdi) og (3) betjeningsevne (finansforetaket skal ikke yte lån dersom kunden ikke vil ha tilstrekkelige midler til å dekke normale utgifter til livsopphold ved en renteøkning på 3 prosentpoeng, men slik at finansforetaket uansett skal legge til grunn en rente på minst 7 prosent) er avgjørende for maksimalt tilbudt boliglån og dermed kjøpekraften i boligmarkedet. En av disse betingelsene vil binde først basert på en aktuarisk tilnærming.

Registerdata for faktiske kjøp gjort av førstehjemkjøpere gir kunnskap om alders- og inntektsfordelingen blant førstehjemkjøpere i hver region. Typiske potensielle førstehjemkjøperes disponible inntekt, øvrige bokostnader og forbruk (SIFO), renter, studiegjeld, boligpriser og boliglånsregler vil være utslagsgivende for boliglånets øvre grense; maksimalt boliglån. Variasjoner i utlånspraksis fanges opp via ulike praksis for lånets varighet, avdragsfrihet og ulike krav til å tåle rentepåslag fra år til år, i tillegg til boliglånsregler. Det tas ikke hensyn til regionale forskjeller i forbruksutgifter.

Inntektstallene som benyttes er årlige inntektsdata per toårige aldersgruppe mellom 20–41 år fratrukket netto betalt skatt etter rentefradrag og andre fradrag. Typisk ekskluderes yngre aldersgrupper i byene med høy studentandel. Bruttoinntekten for en typisk singel førstehjemkjøper beregnes ved å vekte inntekten til hver toårskohort med andelen denne aldersgruppen utgjør over tid (mellom 2010–2019) blant faktiske førstehjemkjøpere i hhv.: (1) De største byene; (2) et utvalg kommuner på Østlandet; (3) Øvrige tettsteder og byer.

Metoden med aldersvektede inntektstall etter typisk førstehjemkjøp muliggjør en viss regional tilpassing av typiske førstehjemkjøperens inntekt, selv om aggregeringen gir et mindre nyansert bilde enn en bredere fordelingsanalyse. Eksempelvis er førstehjemkjøpere i Øvrige tettsteder i gjennomsnitt yngre enn i de største byene, og inntekten til de yngre vil da få høyere vekt. Det siste året justerer vi inntekten i henhold til SSBs siste anslag på lønnsvekst.

2. Match av beregnet boligkjøpekraft med transaksjonspriser

Basert på totalprisene ved boligtransaksjoner i regionen beregnes hvor mange boliger typiske førstehjemkjøpere har råd til år for år og hvor i regionen boligene ligger. De antas å betale rundt minimumskravet til egenkapital i figur 1. Dette er en ganske sterk forutsetning, og for mange er kravet til egenkapital et hinder fra boligkjøp. Derfor oppgis også resultater for maksimalt boliglån (figur 2 og tabell 1) sett opp mot median boligpris, hvor en eventuell differanse må finansieres med egenkapital samtidig som kravet til belåningsgrad ivaretas. Noen vil også få unntak fra boliglånsreglene, og denne andelen varierer etter år og region.

Ansvarlig ved SØA:

Andreas Benedictow

Kontakt: andreas.benedictow@samfunnsokonomisk-analyse.no