

Hvilke boliger har førstehjemkjøperen råd til?

Utviklingen over tid: 2003 – 2024

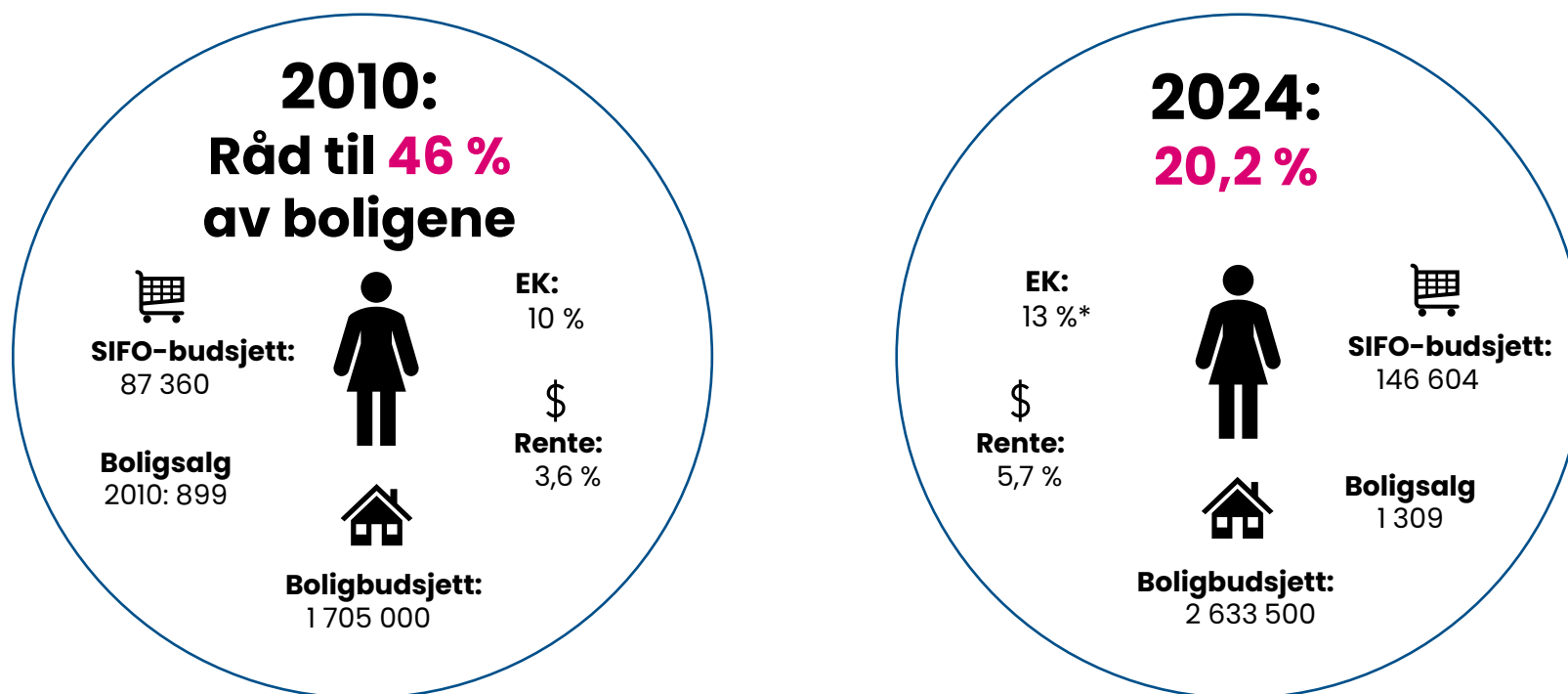
Resultater for: Sandefjord

Førstehjemindeksen

- SØA har på vegne av NBBL analysert i underkant av en million boligsalg i 51 kommuner i perioden 2003 – 2024 og beregnet kjøpekraften for typiske førstehjemkjøpere, kalt førstehjemindeksen.
- Førstehjemindeksen viser andelen av omsatte boliger en typisk førstehjemkjøper ville ha råd til i sin region.
- Indeksen er basert på kunnskap om førstehjemkjøpere i regionene og faktorer som; inntekt, rente, boliglånsregler, praksis for rentepåslag og avdragsfrihet, og utgifter til øvrig gjeld og kostnader.



Resultater Sandefjord: Den typiske single førstehjemkjøperen i 2010 og 2024



[3] **Kilder:** Mikrodata for boligsalg fra Eiendomsverdi AS. Øvrige tall fra SSB, Norges Bank, SIFO og Finanstilsynet.
*Pga. fleksibilitetskvoten er egenkapitalen i gjennomsnitt noe mindre enn utlånsforskriftens krav på 15 prosent.

Resultater Sandefjord

Andelen boliger en typisk førstehjemkjøper har råd til, har falt fra 46 % i 2010 til 20,2 % i 2024. Fra 2023 til 2024 var det en nedgang fra 20,4 % til 20,2 %. Nedgangen det siste året kan tilskrives økte renter og dempes av høyere disponibel inntekt og litt lavere boligpriser. Renten har blitt så høy at den typiske førstehjemkjøpers boligbudsjett i 2024 var begrenset av kravet til betjeningsevne. Kjøpekraften i boligmarkedet for typiske førstehjemkjøpere er særlig påvirket av endringer i:

➤ **Boligpriser og rente***

I Sandefjord gikk median boligpris ned med 1,6 % fra 2023 til 2024. Gjennomsnittlig utlånsrente for nye nedbetalingslån med pant i bolig økte fra en bunn på 1,8 % i 2021 til 4,9 % i 2023 og 5,7 % i 2024.

➤ **Inntekt og levekostnader**

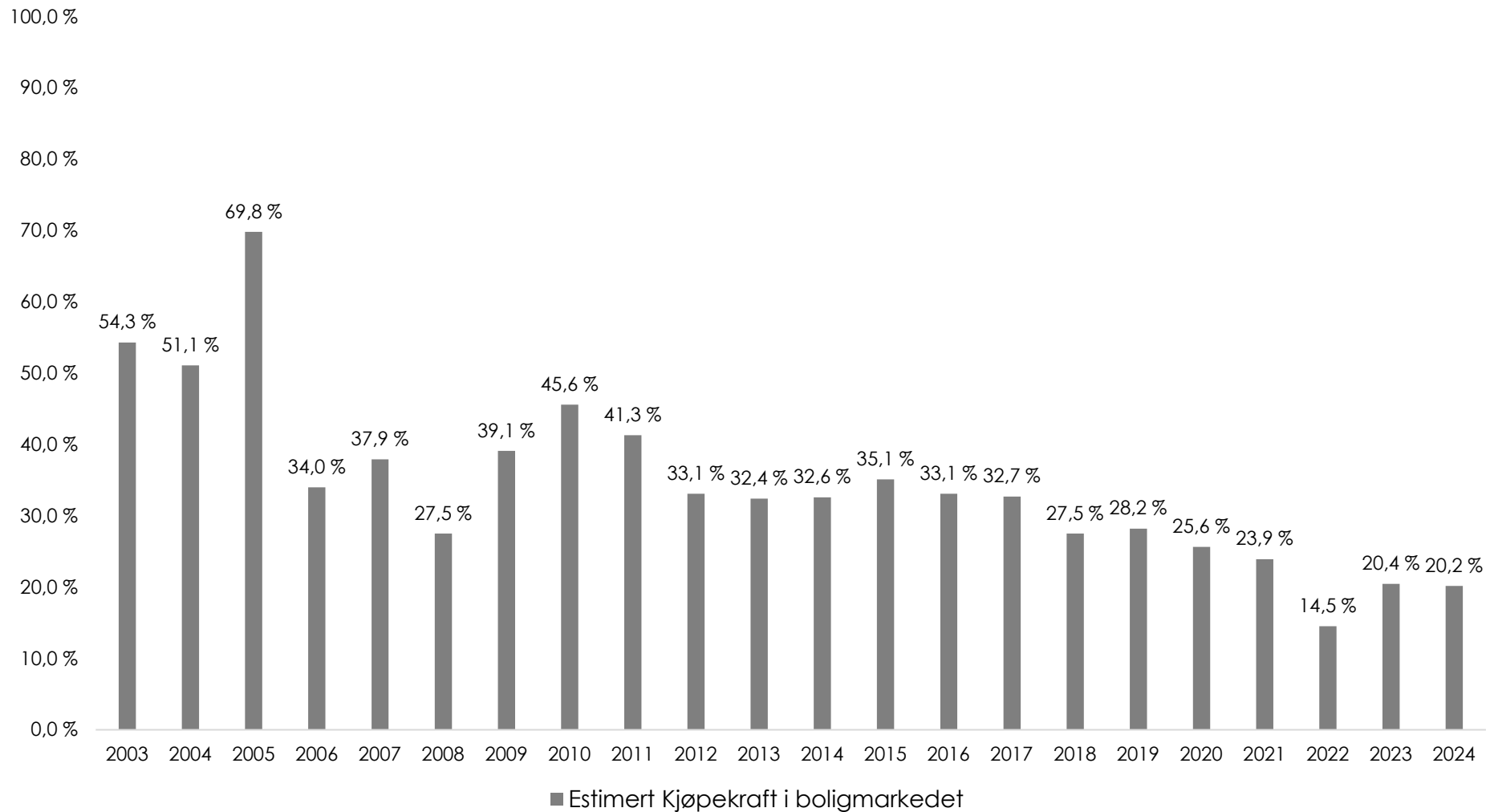
Disponibel inntekt for den typiske førstehjemkjøper økte med 5,3 % i 2024, mens konsumprisene økte med 3,1 %.

➤ **Boliglånsreglene****

Fra og med 1. januar 2021 ble den tidligere boliglånsforskriften og den tidligere forbrukslånsforskriften slått sammen i en felles utlånsforskrift. Utlånsforskriften krever at låntaker skal tåle en renteøkning på 3 prosentpoeng men slik at finansforetaket uansett skal legge til grunn en rente på minst 7 prosent (betjeningsevne), total gjeld skal ikke overstige fem ganger brutto årsinntekt (gjeldsgrad) og boliglånet skal ikke overstige 85% av boligens verdi (belåningsgrad). Finansforetakene kan hvert kvartal innvilge en andel lån som ikke oppfyller ett eller flere av kravene (fleksibilitetskvote). Kvoten er på 10%, med unntak for Oslo hvor den er 8%.

[4] * Se slide 11 for definisjoner ** I 2020 ble fleksibilitetskvoten midlertidig økt til 20 %. Flere nye boliglån gikk da utover kravene til gjeldsgrad og belåningsgrad. 1. januar 2023 kom det en lettelse i kravet til betjeningsevne, ved at rentepåslaget ble justert ned fra 5 til 3 prosentpoeng, men slik at renten er minst 7 prosent. Egenkapitalkravet ble endret fra 85 % til 90 % 1. januar 2025

Figur 1: Boligkjøpekraft førstegangskjøpere Sandefjord



Figur 2: Maksimalt boliglån, rente og boligpris Sandefjord

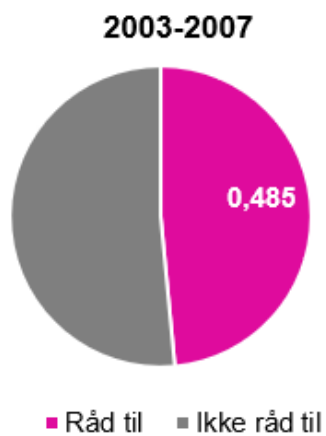
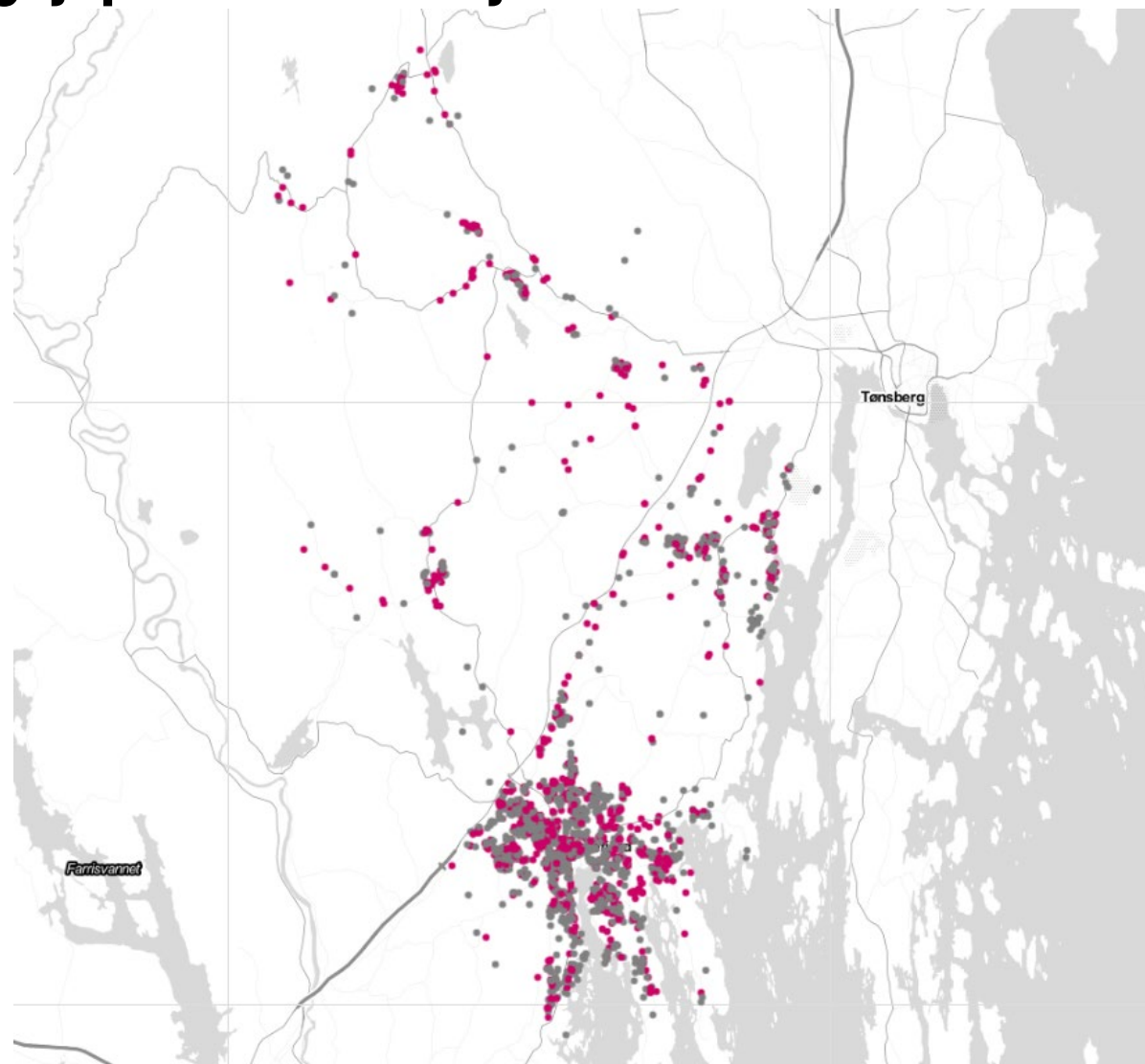


Tabell 1: Maksimalt boliglån og estimert kjøpekraft Sandefjord

År	Estimert Maksimalt boliglån	Median boligpris solgte boliger	Rente nye boliglån	Maksimal boligpris	Estimert Kjøpekraft i boligmarkedet
2003	1300000	1400000	5,6	1430000	54,3 %
2004	1350000	1465000	3,2	1485000	51,1 %
2005	1550000	1460000	2,8	1705000	69,8 %
2006	1325000	1600000	3,2	1457500	34,0 %
2007	1400000	1735000	4,8	1540000	37,9 %
2008	1325000	1797362	6,2	1457500	27,5 %
2009	1475000	1800000	3,9	1622500	39,1 %
2010	1550000	1790000	3,6	1705000	45,6 %
2011	1600000	1923726	3,8	1760000	41,3 %
2012	1550000	2100000	3,9	1782500	33,1 %
2013	1575000	2200000	3,9	1811250	32,4 %
2014	1600000	2150000	3,8	1840000	32,6 %
2015	1725000	2350000	2,9	1983750	35,1 %
2016	1825000	2500000	2,4	2098750	33,1 %
2017	1825000	2550000	2,5	2098750	32,7 %
2018	1879223	2789894	2,5	2161106	27,5 %
2019	1940472	2810000	2,7	2231543	28,2 %
2020	1985422	3043770	2,1	2283235	25,6 %
2021	2166900	3400000	1,8	2491935	23,9 %
2022	2160000	3750000	2,8	2484000	14,5 %
2023	2250000	3700000	4,9	2587500	20,4 %
2024	2290000	3642000	5,7	2633500	20,2 %

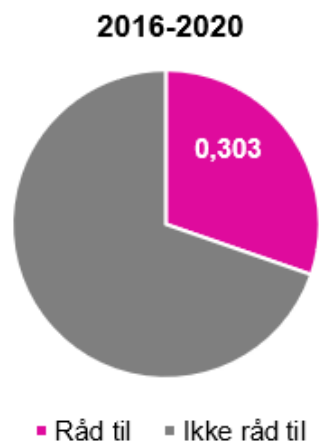
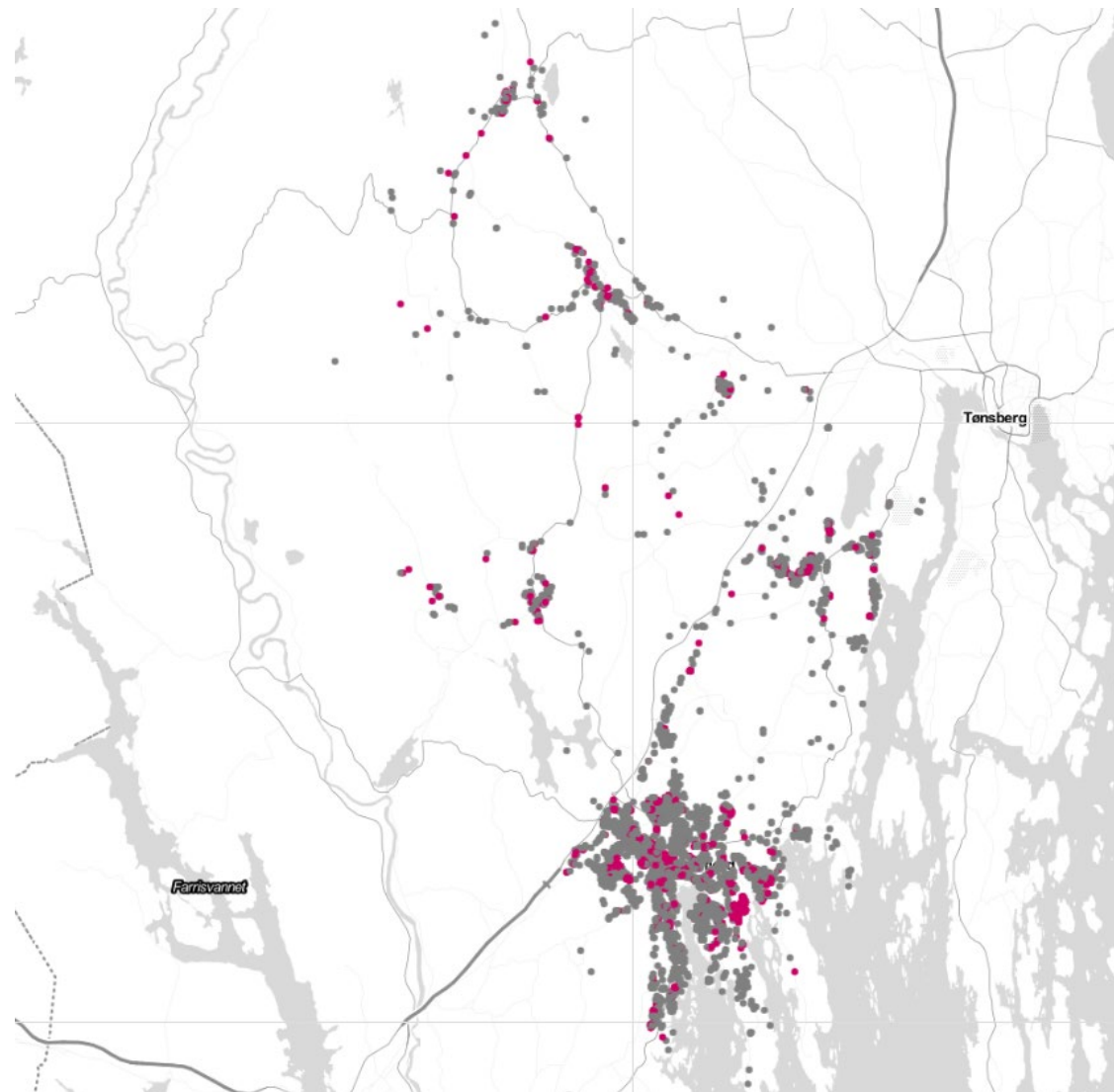
Førstehjemkjøper

Boligkjøpekraft Sandefjord – Resultater 2003–2007



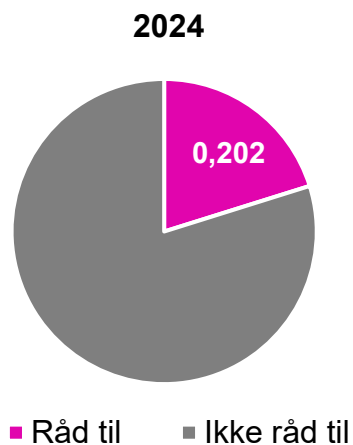
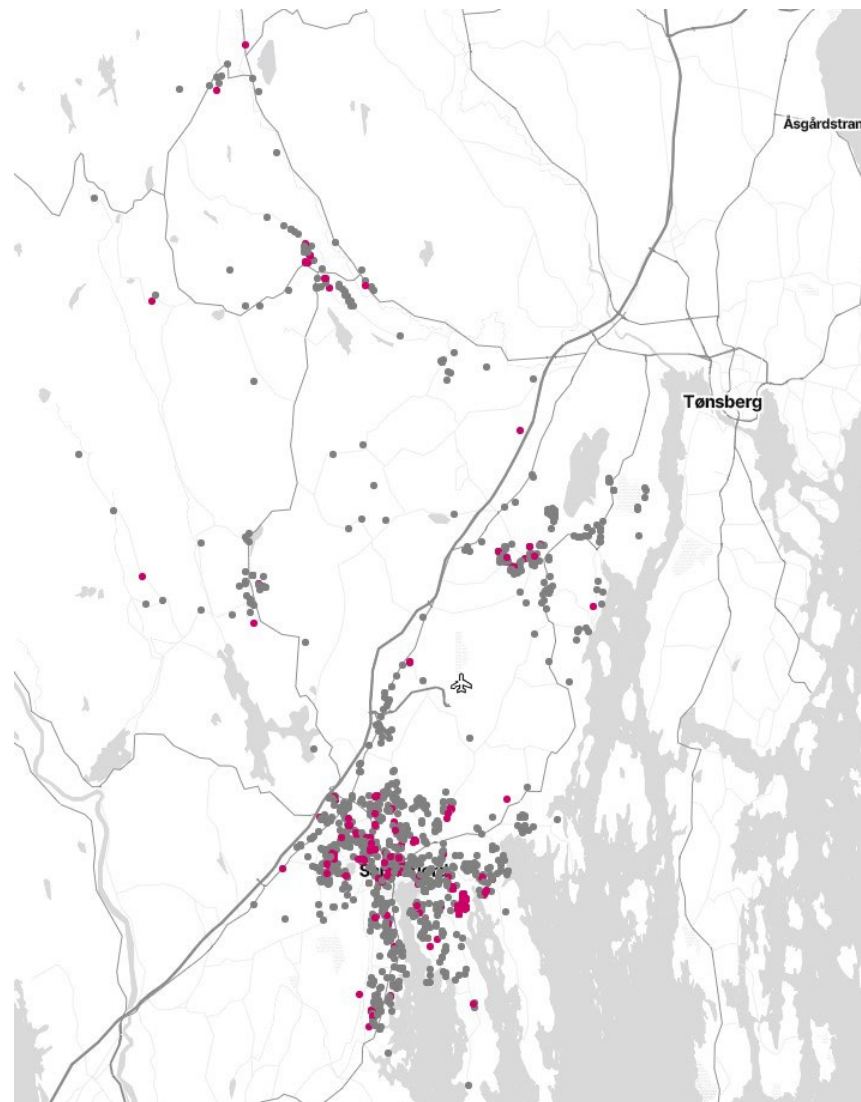
Førstehjemkjøper

Boligkjøpekraft Sandefjord - Resultater 2016-2020



Førstehjemkjøper

Boligkjøpekraft Sandefjord – Resultater 2024



Analysen beregner en kjøpekraftsindeks i boligmarkedet for typiske single førstehjemkjøpere i 51 norske kommuner over tid, der endringer i bankenes utlånspraksis hensyntas. Boligkjøpekraften sammenlignes med boliger som er solgt i kommunen år for år. Samfunnsøkonomisk analyse AS overtok oppdatering av Førstehjemindeksen for data fra og med 2021. Tidligere ble analysen gjort av NMBU.

Metoden består av to trinn:

1. Kjøpekraften beregnes for typiske førstehjemkjøpere i ulike regioner i en aktuarisk modell (maksimalt boliglån fra bankene)

Boliglånsregler og generell bankpraksis tilknyttet (1) gjeldsgrad (samlet gjeld skal ikke overstige fem ganger årsinntekt), (2) belåningsgrad (lånet skal ikke overstige 85 prosent av boligens verdi) og (3) betjeningsevne (finansforetaket skal ikke yte lån dersom kunden ikke vil ha tilstrekkelige midler til å dekke normale utgifter til livsopphold ved en renteøkning på 3 prosentpoeng, men slik at finansforetaket uansett skal legge til grunn en rente på minst 7 prosent) er avgjørende for maksimalt tilbudt boliglån og dermed kjøpekraften i boligmarkedet. En av disse betingelsene vil binde først basert på en aktuarisk tilnærming.

Registerdata for faktiske kjøp gjort av førstehjemkjøpere gir kunnskap om alders- og inntektsfordelingen blant førstehjemkjøpere i hver region. Typiske potensielle førstehjemkjøperes disponible inntekt, øvrige bokostnader og forbruk (SIFO), renter, studiegjeld, boligpriser og boliglånsregler vil være utslagsgivende for boliglånets øvre grense; maksimalt boliglån. Variasjoner i utlånspraksis fanges opp via ulike praksis for lånets varighet, avdragsfrihet og ulike krav til å tåle rentepåslag fra år til år, i tillegg til boliglånsregler. Det tas ikke hensyn til regionale forskjeller i forbruksutgifter.

Inntektstallene som benyttes er årlige inntektsdata per toårige aldersgruppe mellom 20–41 år fratrukket netto betalt skatt etter rentefradrag og andre fradrag. Typisk ekskluderes yngre aldersgrupper i byene med høy studentandel. Bruttoinntekten for en typisk singel førstehjemkjøper beregnes ved å vekte inntekten til hver toårskohort med andelen denne aldersgruppen utgjør over tid (mellom 2010–2019) blant faktiske førstehjemkjøpere i hhv.: (1) De største byene; (2) et utvalg kommuner på Østlandet; (3) Øvrige tettsteder og byer.

Metoden med aldersvektede inntektstall etter typisk førstehjemkjøp muliggjør en viss regional tilpassing av typiske førstehjemkjøperens inntekt, selv om aggregeringen gir et mindre nyansert bilde enn en bredere fordelingsanalyse. Eksempelvis er førstehjemkjøpere i Øvrige tettsteder i gjennomsnitt yngre enn i de største byene, og inntekten til de yngre vil da få høyere vekt. Det siste året justerer vi inntekten i henhold til SSBs siste anslag på lønnsvekst.

2. Match av beregnet boligkjøpekraft med transaksjonspriser

Basert på totalprisene ved boligtransaksjoner i regionen beregnes hvor mange boliger typiske førstehjemkjøpere har råd til år for år og hvor i regionen boligene ligger. De antas å betale rundt minimumskravet til egenkapital i figur 1. Dette er en ganske sterk forutsetning, og for mange er kravet til egenkapital et hinder fra boligkjøp. Derfor oppgis også resultater for maksimalt boliglån (figur 2 og tabell 1) sett opp mot median boligpris, hvor en eventuell differanse må finansieres med egenkapital samtidig som kravet til belåningsgrad ivaretas. Noen vil også få unntak fra boliglånsreglene, og denne andelen varierer etter år og region.

Ansvarlig ved SØA:

Andreas Benedictow

Kontakt: andreas.benedictow@samfunnsokonomisk-analyse.no