



# Skadeforsikringselskapet

## Borettslagenes Sikringsordning AS

Rapport om solvens og finansiell stilling (SFCR)

Med data pr. 31.12.2025

(Godkjent av styret 11. mars 2026)

## Innhold

Innledning.....	4
Sammendrag .....	4
A. Virksomhet og resultater .....	5
A.1 Virksomhet.....	5
A.2 Forsikringsresultat.....	6
A.3 Investeringsresultat.....	6
A.4 Resultat fra øvrig virksomhet .....	8
A.5 Andre opplysninger.....	8
B. System for risikostyring og internkontroll.....	9
B.1 Generelle opplysninger om systemet for risikostyring og internkontroll.....	9
B.2 Krav til egnethet .....	10
B.3 Risikostyringssystemet, herunder egenvurdering av risiko og solvens .....	11
B.4 Internkontrollsystem.....	13
B.5 Internrevisjonsfunksjon .....	13
B.6 Aktuarfunksjon .....	14
B.7 Utkontraktering .....	14
B.8 Andre opplysninger.....	14
C. Risikoprofil.....	15
C.1 Forsikringsrisiko .....	15
C.2 Markedsrisiko .....	15
C.3 Kredittrisiko .....	16
C.4 Likviditetsrisiko.....	16
C.5 Operasjonell risiko .....	16
C.6 Andre vesentlige risikoer .....	16
C.7 Andre opplysninger.....	17
D. Verdsetting for solvensformål .....	17
D.1 Eiendeler.....	17
D.2 Forsikringstekniske avsetninger .....	17
D.3 Andre forpliktelser .....	18
D.4 Alternative verdsettelsesmetoder.....	18
D.5 Andre opplysninger.....	18
E. Kapitalforvaltning .....	18
E.1 Ansvarlig kapital.....	18
E.2 Solvenskapitalkrav og minstekapitalkrav.....	19

E.3 Bruk av den durasjonsbaserte undermodulen for aksjerisiko ved beregning av solvenskapitalkravet .....	19
E.4 Forskjeller mellom standardformelen og benyttede interne modeller .....	19
E.5 Manglende oppfyllelse av minstekapitalkravet og solvenskapitalkravet.....	20
E.6 Andre opplysninger .....	20

## Innledning

Finansforetaksloven § 14-12 pålegger skadeforsikringsselskaper årlig å offentliggjøre en rapport om foretakets solvens og finansielle stilling. Kravene til rapportens innhold følger av Solvens II-forskriften § 33, som igjen viser til forordning (EU) 2015/35, særlig artiklene 290–303, om utfylling av Solvens II-direktivet.

## Sammendrag

Skadeforsikringsselskapet Borettslagenes Sikringsordning AS (Borettslagenes Sikringsordning) er et datterselskap av Stiftelsen Borettslagenes Sikringsfond. Selskapet tilbyr forsikring til borettslag for å dekke tap som oppstår dersom andelseiere ikke betaler felleskostnadene.

Borettslagenes Sikringsordning forsikrer borettslag, hovedsakelig forvaltet av boligbyggelag som er medlemmer av Norske Boligbyggelags Landsforbund SA. Denne rapporten gir en samlet fremstilling av selskapets virksomhet med særlig vekt på økonomisk stilling, risikoprofil, risikostyring og internkontroll per 31. desember, i samsvar med Solvens II-regelverket.

Borettslagenes Sikringsordning er eksponert for flere typer risiko, hvor forsikringsrisiko og markedsrisiko vurderes som de mest vesentlige. Disse risikoene håndteres gjennom fastsatte retningslinjer for både inngåelse av nye forsikringsavtaler og kapitalforvaltning.

Borettslagenes Sikringsordning gjennomfører minst én gang i året en ORSA-prosess for å vurdere alle risikoer knyttet til virksomheten, fastsette kapitalbehovet og vurdere selskapets evne til å oppfylle kapitalkravene. ORSA-gjennomgangen oppsummeres i en egen rapport som oversendes Finanstilsynet.

De siste årene har mange husholdninger opplevd økonomiske utfordringer som følge av økt prisstigning og høyere rentenivå. Selskapet har registrert en moderat økning i gjennomsnittlig restanse blant andelseiere som allerede har misligholdt sine forpliktelser. Utviklingen har så langt ikke medført økte erstatningsutbetalinger, men kan innebære økt risiko over tid.

Selskapets årsresultat er godt, hvor kapitalforvaltningen har gitt et betydelig bidrag til resultatet. Selskapet har en bevisst plasseringsstrategi med om lag 35 % av kapitalen investert i aksjefond og om lag 13 % i høyrentefond. Plasseringsstrategien vurderes som hensiktsmessig, basert på selskapets kapitalbase og evne til å tåle normale markedsmessige svingninger.

Forsikringsrisikoen anses i hovedsak uforandret, mens markedsrisikoen har økt noe som følge av generell uro i verdensøkonomien.

Selskapets finansielle stilling vurderes som solid. Solvensmarginen utgjør 471 %, og selskapet har ansvarlig kapital på kr 205,1 millioner.

## A. Virksomhet og resultater

### A.1 Virksomhet

#### *Informasjon om selskapet*

Borettslagenes Sikringsordning AS er et skadeforsikringsselskap som eies 100 % av Stiftelsen Borettslagenes Sikringsfond. Selskapet fikk tillatelse fra Finansdepartementet til å drive skadeforsikringsvirksomhet den 26. oktober 2012. Fra og med 1. januar 2013 overtok Borettslagenes Sikringsordning driften av virksomheten, som frem til da var håndtert av stiftelsen.

Selskapet tilbyr forsikring til borettslag for å dekke tap som oppstår dersom andelseiere ikke betaler sine felleskostnader. Forsikringstakere inkluderer borettslag forvaltet av boligbyggelag tilknyttet Norske Boligbyggelags Landsforbund SA (NBBL), samt borettslag som var en del av den planmessige og gjennomførte byfornyelsen i Oslo kommune.

Borettslagenes Sikringsordning AS er under tilsyn av Finanstilsynet, med adresse Revierstredet 3, Postboks 1187 Sentrum, 0107 Oslo. Kontaktinformasjon:

- Telefon: 22 93 98 00
- E-post: [post@finanstilsynet.no](mailto:post@finanstilsynet.no)

Selskapets revisor er PricewaterhouseCoopers AS, med adresse Postboks 748 Sentrum, 0106 Oslo. Kontaktinformasjon:

- Telefon: 02316

Borettslagenes Sikringsordning AS driver utelukkende skadeforsikringsvirksomhet i Norge. Det har ikke inntruffet hendelser i perioden som har hatt vesentlig innvirkning på selskapets virksomhet.

## A.2 Forsikringsresultat

Selskapet har kun ett produkt.

År	Total	Skade prosent	Combined ratio
2013	4 657 116	3,6 %	55,0 %
2014	1 636 069	4,8 %	66,6 %
2015	3 106 414	5,9 %	76,8 %
2016	7 799 070	14,3 %	88,7 %
2017	11 898 107	6,3 %	83,7 %
2018	1 810 647	2,6 %	56,2 %
2019	12 235 878	5,0 %	68,4 %
2020	7 325 822	9,3 %	67,3 %
2021	14 067 781	0,6 %	70,7 %
2022	- 1 366 147	1,6 %	73,1 %
2023	17 172 094	14,9 %	81,5 %
2024	20 192 869	23,0 %	95,9 %
2025	19 997 771	13,6 %	78,5 %

### *Kundetilfredshet og skader, klager*

Kundetilfredsheten har ikke blitt målt de siste årene, men lojaliteten blant eksisterende kunder er høy, med en solid andel gjenkjøp. Det har ikke vært registrert noen klager det siste året.

## A.3 Investeringsresultat

### *Avkastning pr aktivaklasse*

Selskapet har vedtatt policy for markedsrisiko som omhandler kapitalforvaltningsstrategi. Forvaltningen baserer seg på inndeling i ulike risikoklasser fra 1 til 6, der risikoklasse 1 anses som minst risikabel.

Risiko-klasse	
1	Innskudd i bank Obligasjoner/sertifikater utstedt av stat eller foretak med statsgaranti innenfor OECD, samt statsobligasjonsfond.
2	Obligasjoner/sertifikater utstedt av statsforetak, fylkeskommuner og kommuner, kraftverk med garanti fra kommune/ fylkeskommune, banker, forsikringsselskap, kredittforetak eller fond med tilsvarende risiko. For de obligasjoner som er <u>rated, rating investment grade</u> eller bedre. (BBB-). I tilfeller der rating ikke er utarbeidet vurderes dette av administrasjonen.
3	Obligasjoner/sertifikater utstedt av industriforetak, ansvarlig lån eller fond med tilsvarende risiko. For de obligasjoner som er <u>rated, rating investment grade</u> eller bedre. (BBB-). I tilfeller der rating ikke er utarbeidet vurderes dette av administrasjonen.
4	Konvertible obligasjoner, kombinasjonsfond, <u>high yield obligasjoner, hedge fond og high yield fond</u> (fond som inneholder papirer med dårligere rating enn BBB-). I tilfeller der rating ikke er utarbeidet vurderes dette av administrasjonen.
5	Aksjefond
6	Enkeltaksjer, grunnfondsbevis, fondsobligasjoner og tilsvarende fond samt private <u>equity</u> .

Avkastning investering	Pr	Pr	Pr	Pr	Pr
	31.12.2025	31.12.2024	31.12.2023	31.12.2022	31.12.2021
Risikoklasse 1	4,45 %	4,73 %	3,72 %	1,93 %	0,58 %
Risikoklasse 2	5,83 %	5,83 %	5,44 %	1,02 %	1,16 %
Risikoklasse 3	6,50 %	8,04 %	7,40 %	0,97 %	2,32 %
Risikoklasse 4	10,17 %	10,03 %	11,00 %	3,67 %	10,48 %
Risikoklasse 5	20,88 %	20,16 %	18,46 %	-9,92 %	26,60 %
Risikoklasse 6	8,62 %	9,22 %	8,58 %	3,15 %	
<b>Sum avkastning</b>	<b>11,35 %</b>	<b>11,34 %</b>	<b>10,16 %</b>	<b>-1,43 %</b>	<b>8,77 %</b>

### *Finansielle instrumenter*

Selskapet bruker ingen finansielle instrumenter/derivater direkte. Derimot har selskapet investert i enkelte verdipapirfond der det brukes slike instrumenter.

### *Beskrivelse av rapportering*

Administrasjonen rapporterer til styret ved utgangen av hvert kvartal. Det utarbeides rapport over kapitalplasseringer og avkastning. Rapporten er bygget opp på en slik måte at styret i størst mulig grad kan kontrollere at selskapets midler forvaltes innenfor styrets vedtatte strategi og retningslinjer.

### **A.4 Resultat fra øvrig virksomhet**

Selskapet har ingen andre inntekter eller kostnader.

### **A.5 Andre opplysninger**

Selskapet er en langsiktig investor med en normal risikoprofil.

## B. System for risikostyring og internkontroll

### B.1 Generelle opplysninger om systemet for risikostyring og internkontroll

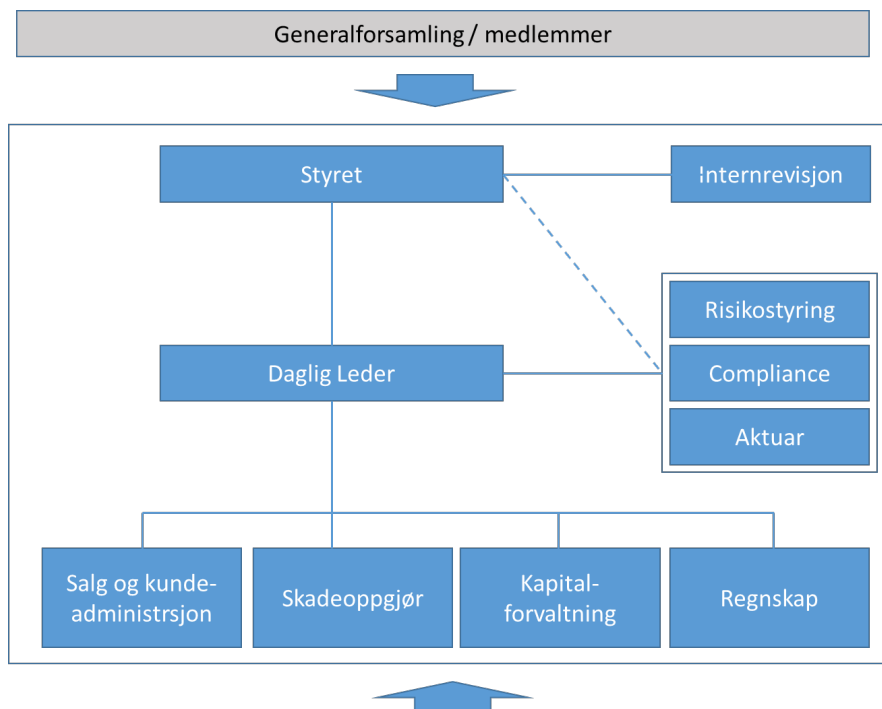
#### *Ledelse*

Styret har det overordnede ansvaret for selskapets risikostyring og internkontroll. I Borettslagenes Sikringsordning AS fungerer styret også som selskapets revisjons- og risikoutvalg. Det er utarbeidet en egen instruks for styrets arbeid.

Administrerende direktør har ansvar for å sikre at virksomheten drives i samsvar med gjeldende offentlige reguleringer, samt de policyer og rutiner som er fastsatt av styret. Styret har også vedtatt en egen instruks for administrerende direktør.

Administrerende direktør er selskapets eneste faste ansatte. Øvrige medarbeidere leies inn fra Norske Boligbyggelags Landsforbund SA og NBBL Fulltegningsforsikring AS. De innleide medarbeiderne arbeider under administrerende direktørs direkte ledelse i den perioden de utfører oppdrag for Borettslagenes Sikringsordning AS. Norske Boligbyggelags Landsforbund SA og NBBL Fulltegningsforsikring AS har imidlertid ikke noe ansvar for de tjenester som ytes av de utleide medarbeiderne mens de er engasjert i selskapet.

#### *Funksjonell organisering, organisasjonskart*



### *Utkontraktering av sentrale arbeidsoppgaver*

Aktuærtjenester er utkontraktert til enkeltpersonforetak Morten Folkeson.

Internrevisjon er utkontraktert og ble utført av GRC Nexus AS.

### *Godtgjørelsespolitikk*

Selskapet har ikke incentiv eller godtgjørelsesordninger bortsett fra godtgjøring til styret.

### *Vesentlige transaksjoner*

Det har ikke vært noen vesentlige transaksjoner i 2025.

## B.2 Krav til egnethet

### *Gjeldende retningslinjer, policy*

Krav til egnethet er definert i en egen policy. Egnethetskravene gjelder for hele styret, administrerende direktør samt aktuarfunksjonen. Retningslinjer for hvordan egnethet vurderes, er fastsatt i samme policy.

Personer som omfattes av egnethetskravene, må innhente politiattest og fylle ut Finanstilsynets skjema for egnethetsvurdering.

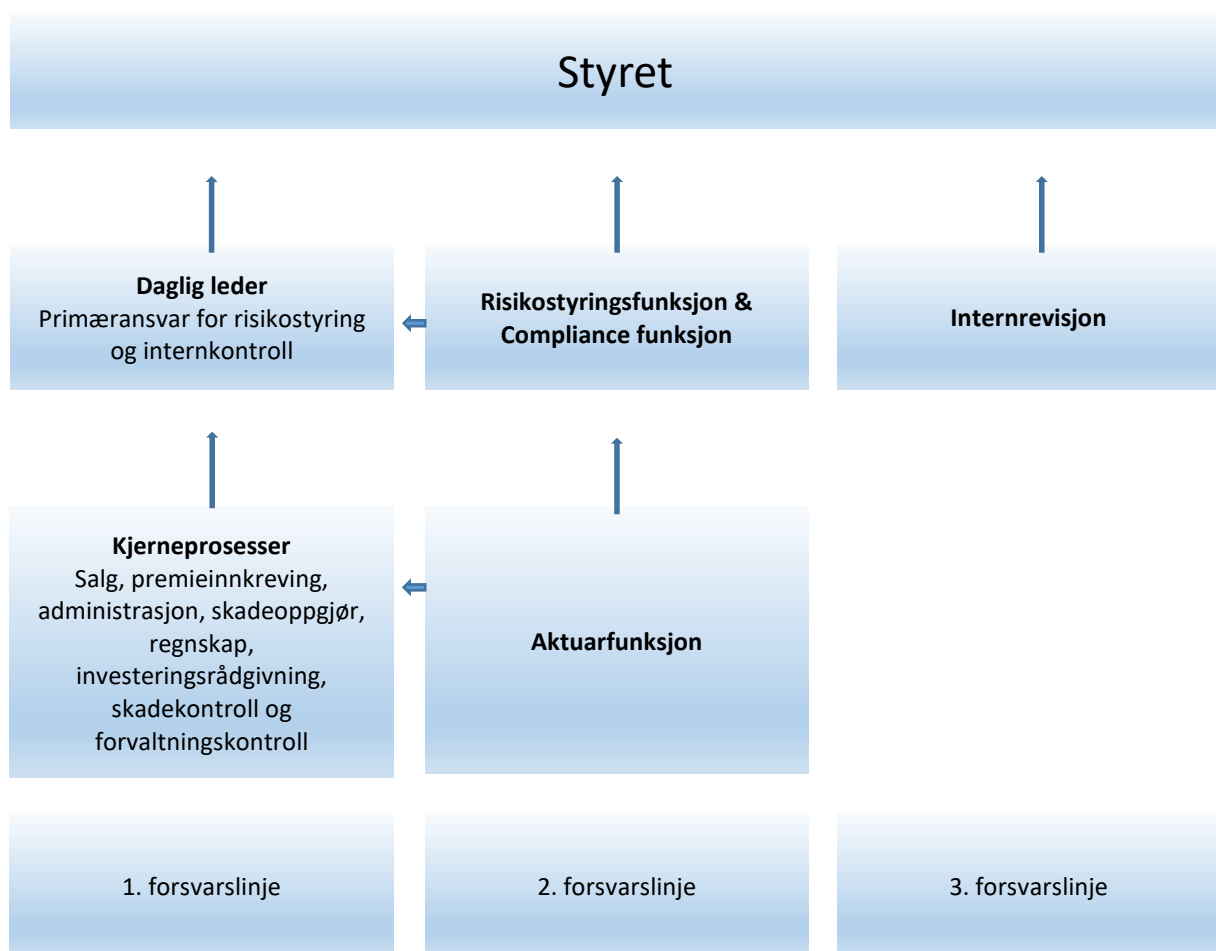
## B.3 Risikostyringsystemet, herunder egenvurdering av risiko og solvens

### Organisering av virksomheten – roller og ansvar

Selv om selskapet har en begrenset intern organisasjon, vurderes uavhengigheten i kontrollfunksjonene som ivaretatt gjennom klare rollebeskrivelser, formelle instruksjoner og utkontraktering til eksterne leverandører som ikke deltar i den operative virksomheten.

#### *Tre forsvarslinjer*

Figuren nedenfor viser oppbyggingen av styrings- og kontrollsystemet i Borettslagenes Sikringsordning med nøkkelfunksjoner og rapporteringslinjer.



Selskapets styrings- og kontrollsystem er organisert etter en tre forsvarslinjer-modell, som illustrert i figuren over.

## **1. forsvarslinje – Operativ risikostyring og internkontroll**

Det primære ansvaret for risikostyring og internkontroll ligger i første forsvarslinje. Administrerende direktør har hovedansvaret for at alle operative ledd i selskapets kjerneprosesser utfører sitt arbeid i samsvar med gjeldende retningslinjer, fullmakter og regelverk, slik det er beskrevet i kontrakter og avtaler.

## **2. forsvarslinje – Overvåking og uavhengig kontroll**

Den andre forsvarslinjen består av selskapets nøkkelfunksjoner: aktuar-, risikostyrings- og compliancefunksjonen.

- Aktuarfunksjonen har hovedansvar for å kontrollere og fastsette selskapets forsikringstekniske avsetninger.
- Risikostyringsfunksjonen overvåker selskapets risikostyringssystem og rapporterer løpende til ledelsen.
- Compliancefunksjonen sikrer at selskapet etterlever gjeldende offentligrettslige krav samt interne policyer, instruksjoner og rutiner.

## **3. forsvarslinje – Uavhengig internrevisjon**

Den tredje forsvarslinjen utøves av internrevisor, som på vegne av styret reviderer rammeverket for risikostyring og internkontroll. Internrevisor rapporterer direkte til styret.

### **Uavhengighet og utkontraktering**

For å sikre effektiv og uavhengig kontroll er funksjonene i andre og tredje forsvarslinje atskilt fra den operative virksomheten. Dette innebærer at disse funksjonene ikke har ansvar for å utføre de tjenester eller prosesser de skal kontrollere. Dersom det oppstår situasjoner som kan utfordre deres uavhengighet, skal det iverksettes tiltak for å opprettholde en objektiv og effektiv kontroll.

Som en del av dette prinsippet har Borettslagenes Sikringsordning valgt å utkontraktere både aktuarfunksjonen og internrevisjonen.

### **Roller og ansvar**

#### *Styret*

Styret har det overordnede ansvaret for forvaltningen av Borettslagenes Sikringsordning AS og skal lede selskapets virksomhet på en forsvarlig måte, med fokus på å ivareta foretakets interesser. Sammen med administrerende direktør skal styret sørge for at selskapet er organisert i samsvar med kravene i Finansforetaksloven, samt at det etableres et hensiktsmessig og robust policyverk for virksomheten. Styret har ansvar for å fastsette retningslinjer, definere mål og utarbeide planer, strategier og budsjetter.

Videre skal styret holde seg løpende orientert om selskapets økonomiske situasjon og påse at virksomheten, regnskapet og formuesforvaltningen er underlagt betryggende kontroll.

#### *Adm. direktør*

Administrerende direktør skal sørge for at virksomheten i Borettslagenes Sikringsordning AS drives i samsvar med gjeldende lover og forskrifter, selskapets vedtekter samt de retningslinjer og pålegg som er fastsatt av styret.

Administrerende direktør har det overordnede ansvaret for helhetlig risikostyring og internkontroll, inkludert etablering og oppfølging av effektive internkontrollsystemer i selskapet. Videre skal administrerende direktør sikre at beslutninger fattet av styret og generalforsamlingen blir gjennomført.

#### *ORSA prosessen*

Selskapet utarbeider årlig en ORSA-rapport (Own Risk and Solvency Assessment), der det gjennomføres en selvstendig vurdering av selskapets solvensbehov i forhold til tilgjengelig kapital.

Styret har ansvaret for å initiere og følge opp ORSA-prosessen løpende. Den endelige rapporten vedtas av styret før den oversendes Finanstilsynet.

## B.4 Internkontrollsystem

### Beskrivelse og status

#### *Kontrollfunksjonene*

**Risikostyringsfunksjonen** skal sikre at risikosystemet er implementert og gjennomføres i henhold til vedtatte retningslinjer. Funksjonen rapporterer direkte til daglig leder og i særlige tilfeller direkte til styret. Funksjonen avgir rapport til styret minst en gang årlig. Oppgaver framgår av årsplan og instruks for risikostyringsfunksjonen.

**Compliancefunksjonen** skal sikre at Borettslagenes Sikringsordning etterlever gjeldende lovgivning, forskrifter og interne rammer og retningslinjer. Funksjonen rapporterer direkte til daglig leder og i særlige tilfeller direkte til styret. Funksjonen avgir rapport til styret minst en gang årlig. Oppgaver framgår av årsplan og instruks for compliancefunksjonen.

## B.5 Internrevisjonsfunksjon

### Beskrivelse, status og uavhengighet

Selskapets internrevisor for 2025 er GRC Nexus AS. Kontrakten gjelder frem til utgangen av 2026.

Internrevisjonen skal på vegne av styret undersøke hvorvidt det i Borettslagenes Sikringsordning er etablert og gjennomføres en tilstrekkelig og effektiv intern kontroll. Internrevisjonen skal uavhengig og objektivt gi råd som bidrar til forbedringer og verdiskapning i Borettslagenes Sikringsordning. Dette innebærer at internrevisjonen blant annet skal vurdere om risikoidentifisering og etablerte rutiner og styringsprosesser effektivt bidrar til å styrke Borettslagenes Sikringsordnings evne til måloppnåelse. Oppgaver framgår av instruks for internrevisor.

## B.6 Aktuarfunksjon

### Beskrivelse og status

Styret har vedtatt instruks for aktuarfunksjonen. I henhold til finansforetaksloven § 13-5 (2) skal et finansforetak ha en uavhengig kontrollfunksjon med ansvar for aktuarfaglige oppgaver. Aktuarfunksjonen er en nøkkelfunksjon innen Solvens II. Formålet med instruksen er å etablere en god og hensiktsmessig aktuarfunksjon for selskapet. I henhold til finansforetaksloven § 13-5 (2), og Solvens II forskriften § 28 skal den uavhengige kontrollfunksjonen utføres av personer som har kunnskap om forsikringsteknisk og finansiell matematikk på et nivå som står i forhold til arten, omfanget og kompleksiteten av risikoene i virksomheten og som kan godtgjøre at de har relevant erfaring med gjeldende faglige standarder.

## B.7 Utkontraktering

### *Retningslinjer for utkontraktering*

Det er vedtatt en egen policy for utkontraktering. Formål med policyen er å sørge for at oppgavene utføres med like god kvalitet som om de var utført innomhus.

### *Utkontraktering av viktige funksjoner*

Aktuarfunksjonen og internrevisjon er utkontraktert. I tillegg er det inngått en avtale med Norske Boligbyggelags Landsforbund SA om innkjøp av IKT-leveranser til selskapet, samt en avtale om innkjøp av tjenester vedrørende diverse regnskaps-, lønns- og posttjenester.

Selskapet har inngått avtale med BBL Datakompetanse AS om en helhetlig database for selskapets portefølje.

## B.8 Andre opplysninger

Selskapets egen vurdering er at risikostyringssystemet og internkontrollen som er fastsatt og følges opp gjennom 1., 2. og 3. forsvarslinje er hensiktsmessig og tilstrekkelig, hensyntatt selskapets størrelse og kompleksitet.

## C. Risikoprofil

### C.1 Forsikringsrisiko

Alle forsikringstakere vurderes individuelt før forsikring tegnes for første gang.

Selskapet gjennomgår kvartalsvis alle utestående fordringer knyttet til manglende betaling av felleskostnader over fire måneder i de forsikrede borettslagene. Denne oversikten danner grunnlaget for selskapets vurdering av forsikringsrisiko.

Porteføljen er geografisk spredt over hele landet, uten betydelig eksponering mot enkelte områder.

Selskapet dekker maksimalt tap av felleskostnader per borettslagsandel i opptil 24 måneder. Den totale dekningen per regnskapsår for et borettslag er begrenset til 15 % av de samlede felleskostnadene. Dette samsvarer med minimumskravene i forskrift om sikringsordninger i borettslag (FOR-2010-12-15-1694).

### C.2 Markedsrisiko

#### Risikoeksponering

Selskapet har en fastsatt policy for markedsrisiko, balansestyring og likviditetsrisiko, med særlig vekt på kapitalforvaltning. Policyen definerer hvilke risikoklasser det kan investeres i (se punkt A.3).

#### Risikokonsentrasjon

Det er satt grenser for maksimal eksponering per debitor, basert på porteføljens totale forvaltningskapital.

#### Risikoreducerende tiltak

Selskapet holder jevnlig møter med eller deltar på seminar med makroøkonomer for å vurdere utviklingen i verdipapirmarkedene. En detaljert inndeling i risikoklasser sikrer god spredning av investeringer både på ulike verdipapirtyper og utstedere. For obligasjoner prioriteres papirer med svært kort rentedurasjon, noe som reduserer markedsrisikoen. Investeringsbeslutninger fattes av administrerende direktør.

#### Risikosensitivitet

Porteføljen er bredt diversifisert, men påvirkes likevel av generelle markedsbevegelser. Selskapet investerer ikke direkte i derivater, men enkelte fond kan inneholde slike instrumenter. Verdipapirene er hovedsakelig børsnoterte, og det er ingen betydelig eksponering mot enkeltutstedere.

Markedsrisikoen er primært knyttet til svingninger i aksje- og rentemarkedene. Per balansedagen var om lag 35 % av kapitalforvaltningen plassert i aksjefond

og om lag 13 % i høyrentefond. Resterende kapital er plassert i bankinnskudd og rentebærende verdipapirer med kort durasjon.

En generell nedgang i aksjemarkedene vil kunne påvirke selskapets solvensmargin, men tilgjengelig kapital gir en betydelig buffer mot slike svingninger.

### C.3 Kredittrisiko

Selskapets holdning til kredittrisiko reguleres gjennom policyene for kreditt-, motparts- og konsentrasjonsrisiko, i sammenheng med retningslinjene for markedsrisiko.

Formålet med kredittrisikopolicyen er å etablere klare retningslinjer for å begrense tap som følge av at motparter eller debitorer ikke oppfyller sine forpliktelser. Selskapets kredittrisiko er primært knyttet til kapitalforvaltningen og valg av verdipapirutstedere.

Ved investering i verdipapirer vurderes alltid papirtypen og utstederens soliditet. Selskapet investerer direkte i obligasjoner, obligasjonsfond og aksjefond, men har for tiden ingen eksponering mot enkeltaksjer. Plassering i fond gir generelt bedre risikospredning.

### C.4 Likviditetsrisiko

Borettslagenes Sikringsordning utarbeider likviditetsbudsjett for å sikre tilstrekkelige likvide midler til å dekke kortsiktige forpliktelser, inkludert månedlige driftskostnader og skadeutbetalinger.

Selskapet investerer i lett omsettelige verdipapirer, og det er ikke foretatt spesifikke vurderinger av forventet avkastning på fremtidige premier.

### C.5 Operasjonell risiko

Selskapet reduserer operasjonell risiko gjennom klare policyer, detaljerte rutinebeskrivelser for sentrale arbeidsoppgaver, internkontroll av kritiske prosesser. I tillegg bidrar lang ansiennitet blant medarbeidere til stabilitet og redusert operasjonell risiko.

### C.6 Andre vesentlige risikoer

En generell nedgangskonjunktur i norsk økonomi kan påvirke de nevnte risikoene. Erfaring viser at selskapets produkt er svært sensitivt for store konjunktursvingninger, noe som kan føre til betydelige erstatningsutbetalinger.

## C.7 Andre opplysninger

Selskapet har ingen gjenforsikringsavtaler.

## D. Verdsetting for solvensformål

### D.1 Eiendeler

Bank	33 827 961
Rentebærende verdipapir	79 660 905
Rentebærende verdipapirfond	30 073 457
Aksjer og andeler	76 706 610
Forsikringstakere	36 025

#### *Metoder og forutsetninger*

Aksjer, andeler og verdipapirfond vurderes til markedsverdi. Rentebærende verdipapirer verdsettes til estimert markedsverdi basert på kurser fra Nordic Bond Pricing. Øvrige fordringer bokføres til pålydende. Dette samsvarer med verdsettelsesprinsippene i finansregnskapet.

### D.2 Forsikringstekniske avsetninger

*Selskapet er kun i en bransje.*

	Brutto	Netto	Reassuranse	Risikomargin
Beste estimat Premieavsetning	-	-	-	
Beste estimat Erstatningsavsetninger	6 401 135	6 401 135	-	
ULAE	1 280 227	1 280 227	-	
Beste estimat risikomargin				960 170

Beste estimat Erstatningsavsetning i finansregnskapet er ikke neddiskontert som tallene i tabellen over.

Forsikringstekniske avsetninger fastsettes i tråd med Solvens II-regelverket og reflekterer beste estimat for selskapets fremtidige forpliktelser. Beregningene bygger på historiske skadeerfaringer, porteføljens sammensetning og forventninger til fremtidig utvikling i mislighold blant andelseiere.

Avsetningene er beheftet med usikkerhet, særlig knyttet til makroøkonomiske forhold og utviklingen i husholdningenes betalingsevne. Selskapet vurderer

denne usikkerheten som moderat, gitt porteføljens brede geografiske spredning og klare begrensninger i forsikringsdekningen.

Det har ikke vært vesentlige endringer i beregningsmetodikk eller forutsetninger sammenlignet med foregående rapporteringsperiode.

### D.3 Andre forpliktelser

#### *Verdsettelse av andre forpliktelser*

Andre forpliktelser føres til pålydende på samme måte som i finansregnskapet. Skatt justeres for effekten av forskjellene i forsikringstekniske avsetninger som er beskrevet ovenfor.

### D.4 Alternative verdsettingsmetoder

Det benyttes ikke alternative verdsettingsmetoder.

### D.5 Andre opplysninger

Beskrivelsen ovenfor anses som dekkende for selskapet.

## E. Kapitalforvaltning

### E.1 Ansvarlig kapital

Selskapet forvalter kapitalen etter vedtatt markedspolicy. Formålet er å oppnå avkastning i henhold til selskapets risikorammer. Det er ikke fastsatt et direkte mål for egenkapital. Foreløpig anses den økonomiske stillingen som god. Det er ingen vesentlige endringer i rammene i 2025.

Selskapet har kun innskutt eller opptjent egenkapital, T1.

Solvenskapitalkravet er på kr 43,3 millioner mens innskutt egenkapital utgjør kr 88 millioner og selskapets totale egenkapital utgjør kr 205,9 millioner. Selskapets ansvarlige kapital er på kr 205,1 millioner.

## E.2 Solvenskapitalkrav og minstekapitalkrav

<b>Tilgjengelig kapital Solvens II regler</b>	<b>2025</b>	<b>2024</b>
<b>Eiendeler</b>	<b>Beløp</b>	<b>Beløp</b>
Verdipapirer	186 440 972	176 366 884
Utestående fordringer	36 025	29 644
Bank m.m.	33 827 961	25 275 683
<b>Sum eiendeler</b>	<b>220 304 958</b>	<b>201 672 211</b>
<b>Gjeld</b>		
Tekniske avsetninger	6 401 135	2 779 068
Risikomargin	1 280 227	416 860
Annen gjeld	7 514 027	8 783 604
<b>Sum gjeld</b>	<b>15 195 389</b>	<b>11 979 532</b>
<b>Sum tilgjengelig kapital</b>	<b>205 109 570</b>	<b>189 692 680</b>

Selskapets minstekapitalkrav (MCR) er det absolutte minimumskravet og er på kr 31,4 millioner som tilsvarer 2,7 millioner EURO. Det brukes standard modell i beregning av SCR.

### Forventet utvikling

Det forventes ikke store endringer i de ovenstående tall de nærmeste årene, men det hersker stor usikkerhet.

### Tapsabsorberende evne ved utsatt skatt

Selskapet benytter tapsabsorberende evne ved utsatt skatt (LAC DT) i beregningen av solvenskapitalkravet. Vurderingen bygger på selskapets historiske lønnsomhet og forventede fremtidige skattepliktige overskudd. Selskapet har stort sett hatt positive resultater hvert år siden etableringen i 2013 og hadde ved utgangen av rapporteringsperioden en solvensdekning på 471 %. Selskapet vurderer derfor at forutsetningene for å benytte tapsabsorberende evne ved utsatt skatt er oppfylt.

## E.3 Bruk av den durasjonsbaserte undermodulen for aksjerisiko ved beregning av solvenskapitalkravet

Selskapet bruker ikke durasjonsbasert metode.

## E.4 Forskjeller mellom standardformelen og benyttede interne modeller

Selskapet benytter standard modeller og har ikke gjort noen vurderinger av ovennevnte.

## E.5 Manglende oppfyllelse av minstekapitalkravet og solvenskapitalkravet

Selskapet har en tilfredsstillende økonomisk stilling. MCR og SCR kravene er oppfylt. Selskapets SCR prosent er 478%.

Dersom selskapet går med store underskudd, vil styret fortløpende vurdere situasjonen og treffe nødvendige tiltak. Basert på ovenstående er det ikke utarbeidet noen planer i tilfelle man ikke klarer å overholde kravet.

## E.6 Andre opplysninger

Selskapets kapitalforvaltning er oppsummert i punkt E1 og det er ingen vesentlige tilleggsopplysninger.

Vedlegg appendix

S.02.01

S.05.01

S.17.01

S.19.01

S.22.01

S.23.01

S.25.01

S.28.01

-----

## Balance sheet

2025-12-31

		Solvency II value
		C0010
<b>Assets</b>		
Goodwill	R0010	
Deferred acquisition costs	R0020	
Intangible assets	R0030	0
Deferred tax assets	R0040	0
Pension benefit surplus	R0050	0
Property, plant & equipment held for own use	R0060	0
Investments (other than assets held for index-linked and unit-linked contracts)	R0070	186 441
Property (other than for own use)	R0080	0
Holdings in related undertakings, including participations	R0090	0
Equities	R0100	0
Equities - listed	R0110	0
Equities - unlisted	R0120	0
Bonds	R0130	79 661
Government Bonds	R0140	0
Corporate Bonds	R0150	79 661
Structured notes	R0160	0
Collateralised securities	R0170	0
Collective Investments Undertakings	R0180	106 780
Derivatives	R0190	0
Deposits other than cash equivalents	R0200	0
Other investments	R0210	0
Assets held for index-linked and unit-linked contracts	R0220	0
Loans and mortgages	R0230	0
Loans on policies	R0240	0
Loans and mortgages to individuals	R0250	0
Other loans and mortgages	R0260	0
Reinsurance recoverables from:	R0270	0
Non-life and health similar to non-life	R0280	0
Non-life excluding health	R0290	0
Health similar to non-life	R0300	0
Life and health similar to life, excluding health and index-linked and unit-linked	R0310	0
Health similar to life	R0320	0
Life excluding health and index-linked and unit-linked	R0330	0
Life index-linked and unit-linked	R0340	0
Deposits to cedants	R0350	0
Insurance and intermediaries receivables	R0360	36
Reinsurance receivables	R0370	0
Receivables (trade, not insurance)	R0380	0
Own shares (held directly)	R0390	0
Amounts due in respect of own fund items or initial fund called up but not yet paid in	R0400	0
Cash and cash equivalents	R0410	33 828
Any other assets, not elsewhere shown	R0420	0
<b>Total assets</b>	<b>R0500</b>	<b>220 305</b>

<b>Liabilities</b>		<del>XXXXXX</del>
Technical provisions – non-life	R0510	7 681
Technical provisions – non-life (excluding health)	R0520	7 681
Technical provisions calculated as a whole	R0530	0
Best Estimate	R0540	6 401
Risk margin	R0550	1 280
Technical provisions - health (similar to non-life)	R0560	0
Technical provisions calculated as a whole	R0570	0
Best Estimate	R0580	0
Risk margin	R0590	0
Technical provisions - life (excluding index-linked and unit-linked)	R0600	0
Technical provisions - health (similar to life)	R0610	0
Technical provisions calculated as a whole	R0620	0
Best Estimate	R0630	0
Risk margin	R0640	0
Technical provisions – life (excluding health and index-linked and unit-linked)	R0650	0
Technical provisions calculated as a whole	R0660	0
Best Estimate	R0670	0
Risk margin	R0680	0
Technical provisions – index-linked and unit-linked	R0690	0
Technical provisions calculated as a whole	R0700	0
Best Estimate	R0710	0
Risk margin	R0720	0
Other technical provisions	R0730	<del>XXXXXX</del>
Contingent liabilities	R0740	0
Provisions other than technical provisions	R0750	0
Pension benefit obligations	R0760	0
Deposits from reinsurers	R0770	0
Deferred tax liabilities	R0780	748
Derivatives	R0790	0
Debts owed to credit institutions	R0800	0
Financial liabilities other than debts owed to credit institutions	R0810	0
Insurance & intermediaries payables	R0820	0
Reinsurance payables	R0830	0
Payables (trade, not insurance)	R0840	197
Subordinated liabilities	R0850	0
Subordinated liabilities not in Basic Own Funds	R0860	0
Subordinated liabilities in Basic Own Funds	R0870	0
Any other liabilities, not elsewhere shown	R0880	6 569
<b>Total liabilities</b>	<b>R0900</b>	<b>15 195</b>
<b>Excess of assets over liabilities</b>	<b>R1000</b>	<b>205 110</b>

Premiums, claims and expenses by line of business

S.05.01.02.01  
 Non-Life (direct business/accepted proportional reinsurance and accepted non-proportional reinsurance)

	Line of Business for: non-life insurance and reinsurance obligations (direct business and accepted proportional reinsurance)												Line of Business for: accepted non-proportional reinsurance				Total	
	Medical expense insurance	Income protection insurance	Workers' compensation insurance	Motor vehicle liability insurance	Other motor insurance	Marine, aviation and transport insurance	Fire and other damage to property insurance	General liability insurance	Credit and suretyship insurance	Legal expenses insurance	Assistance	Miscellaneous financial loss	Health	Casualty	Marine, aviation, transport	Property		
	C0010	C0020	C0030	C0040	C0050	C0060	C0070	C0080	C0090	C0100	C0110	C0120	C0130	C0140	C0150	C0160		C0200
<b>Premiums written</b>																		
Gross - Direct Business	R0110	0	0	0	0	0	0	0	0	0	0	0	10 083					10 083
Gross - Proportional reinsurance accepted	R0120	0	0	0	0	0	0	0	0	0	0	0	0					0
Gross - Non-proportional reinsurance accepted	R0130	0	0	0	0	0	0	0	0	0	0	0	0	0	0	0	0	0
Reinsurers' share	R0140	0	0	0	0	0	0	0	0	0	0	0	0	0	0	0	0	0
Net	R0200	0	0	0	0	0	0	0	0	0	0	0	10 083	0	0	0	0	10 083
<b>Premiums earned</b>																		
Gross - Direct Business	R0210	0	0	0	0	0	0	0	0	0	0	0	10 083					10 083
Gross - Proportional reinsurance accepted	R0220	0	0	0	0	0	0	0	0	0	0	0	0					0
Gross - Non-proportional reinsurance accepted	R0230	0	0	0	0	0	0	0	0	0	0	0	0	0	0	0	0	0
Reinsurers' share	R0240	0	0	0	0	0	0	0	0	0	0	0	0	0	0	0	0	0
Net	R0300	0	0	0	0	0	0	0	0	0	0	0	10 083	0	0	0	0	10 083
<b>Claims incurred</b>																		
Gross - Direct Business	R0310	0	0	0	0	0	0	0	0	0	0	0	2 983					2 983
Gross - Proportional reinsurance accepted	R0320	0	0	0	0	0	0	0	0	0	0	0	0					0
Gross - Non-proportional reinsurance accepted	R0330	0	0	0	0	0	0	0	0	0	0	0	0	0	0	0	0	0
Reinsurers' share	R0340	0	0	0	0	0	0	0	0	0	0	0	0	0	0	0	0	0
Net	R0400	0	0	0	0	0	0	0	0	0	0	0	2 983	0	0	0	0	2 983
<b>Changes in other technical provisions</b>																		
Gross - Direct Business	R0410	0	0	0	0	0	0	0	0	0	0	0	0					0
Gross - Proportional reinsurance accepted	R0420	0	0	0	0	0	0	0	0	0	0	0	0					0
Gross - Non-proportional reinsurance accepted	R0430	0	0	0	0	0	0	0	0	0	0	0	0	0	0	0	0	0
Reinsurers' share	R0440	0	0	0	0	0	0	0	0	0	0	0	0	0	0	0	0	0
Net	R0500	0	0	0	0	0	0	0	0	0	0	0	0	0	0	0	0	0
<b>Expenses incurred</b>	R0550	0	0	0	0	0	0	0	0	0	0	0	7 411	0	0	0	0	7 411
<b>Other expenses</b>	R1200																	0
<b>Total expenses</b>	R1300																	7 411

S.05.01.02.02

Life

	Line of Business for: life insurance obligations						Life reinsurance obligations		Total
	Health insurance	Insurance with profit participation	Index-linked and unit-linked insurance	Other life insurance	Annuities stemming from non-life insurance contracts and relating to health insurance obligations	Annuities stemming from non-life insurance contracts and relating to insurance obligations other than health insurance obligations	Health reinsurance	Life reinsurance	
	C0210	C0220	C0230	C0240	C0250	C0260	C0270	C0280	
<b>Premiums written</b>									
Gross	R1410	0	0	0	0	0	0	0	0
Reinsurers' share	R1420	0	0	0	0	0	0	0	0
Net	R1500	0	0	0	0	0	0	0	0
<b>Premiums earned</b>									
Gross	R1510	0	0	0	0	0	0	0	0
Reinsurers' share	R1520	0	0	0	0	0	0	0	0
Net	R1600	0	0	0	0	0	0	0	0
<b>Claims incurred</b>									
Gross	R1610	0	0	0	0	0	0	0	0
Reinsurers' share	R1620	0	0	0	0	0	0	0	0
Net	R1700	0	0	0	0	0	0	0	0
<b>Changes in other technical provisions</b>									
Gross	R1710	0	0	0	0	0	0	0	0
Reinsurers' share	R1720	0	0	0	0	0	0	0	0
Net	R1800	0	0	0	0	0	0	0	0
<b>Expenses incurred</b>									
Other expenses	R1900	0	0	0	0	0	0	0	0
<b>Total expenses</b>	R2500								
	R2600								0

Life and Health SLT Technical Provisions

		Insurance with profit participation	Index-linked and unit-linked insurance		Other life insurance			Annuities stemming from non-life insurance contracts and relating to insurance obligation other than health insurance obligations	Accepted reinsurance	Total (Life other than health insurance, incl. Unit-Linked)	Health insurance (direct business)			Annuities stemming from non-life insurance contracts and relating to health insurance obligations	Health reinsurance (reinsurance accepted)	Total (Health similar to life insurance)								
			C0020	C0030	Contracts without options and guarantees	Contracts with options or guarantees	C0060				C0070	C0080	C0090				C0100	C0150	C0160	Contracts without options and guarantees	Contracts with options or guarantees	C0190	C0200	C0210
					C0040	C0050														C0170	C0180			
Technical provisions calculated as a whole	R0010	0	0					0	0	0	0	0	0	0	0	0	0							
Total Recoverables from reinsurance/SPV and Finite Re after the adjustment for expected losses due to counterparty default associated to TP calculated as a whole	R0020	0	0					0	0	0	0	0	0	0	0	0	0							
Technical provisions calculated as a sum of BE and RM																								
Best Estimate																								
Gross Best Estimate	R0030	0	0					0	0	0	0	0	0	0	0	0	0							
Total Recoverables from reinsurance/SPV and Finite Re after the adjustment for expected losses due to counterparty default	R0080	0	0					0	0	0	0	0	0	0	0	0	0							
Best estimate minus recoverables from reinsurance/SPV and Finite Re - total	R0090	0	0					0	0	0	0	0	0	0	0	0	0							
Risk Margin	R0100	0	0					0	0	0	0	0	0	0	0	0	0							
Amount of the transitional on Technical Provisions																								
Technical Provisions calculated as a whole	R0110	0	0					0	0	0	0	0	0	0	0	0	0							
Best estimate	R0120	0	0					0	0	0	0	0	0	0	0	0	0							
Risk margin	R0130	0	0					0	0	0	0	0	0	0	0	0	0							
Technical provisions - total	R0200	0	0					0	0	0	0	0	0	0	0	0	0							

Non-Life Technical Provisions

	Direct business and accepted proportional reinsurance												Accepted non-proportional reinsurance				Total Non-Life obligation	
	Medical expense insurance	Income protection insurance	Workers' compensation insurance	Motor vehicle liability insurance	Other motor insurance	Marine, aviation and transport insurance	Fire and other damage to property insurance	General liability insurance	Credit and suretyship insurance	Legal expenses insurance	Assistance	Miscellaneous financial loss	Non-proportional health reinsurance	Non-proportional casualty reinsurance	Non-proportional marine, aviation and transport reinsurance	Non-proportional property reinsurance		
	CO020	CO030	CO040	CO050	CO060	CO070	CO080	CO090	CO100	CO110	CO120	CO130	CO140	CO150	CO160	CO170		CO180
<b>Technical provisions calculated as a whole</b>	R0010	0	0	0	0	0	0	0	0	0	0	0	0	0	0	0	0	0
Total Recoverables from reinsurance/SPV and Finite Re after the adjustment for expected losses due to	R0050	0	0	0	0	0	0	0	0	0	0	0	0	0	0	0	0	0
<b>Technical provisions calculated as a sum of BE and RM</b>																		
<b>Best estimate</b>																		
<i>Premium provisions</i>																		
Gross	R0060	0	0	0	0	0	0	0	0	0	0	0	0	0	0	0	0	0
Total recoverable from reinsurance/SPV and Finite Re after the adjustment for expected	R0140	0	0	0	0	0	0	0	0	0	0	0	0	0	0	0	0	0
Net Best Estimate of Premium Provisions	R0150	0	0	0	0	0	0	0	0	0	0	0	0	0	0	0	0	0
<i>Claims provisions</i>																		
Gross	R0160	0	0	0	0	0	0	0	0	0	0	0	6 401	0	0	0	0	6 401
Total recoverable from reinsurance/SPV and Finite Re after the adjustment for expected	R0240	0	0	0	0	0	0	0	0	0	0	0	0	0	0	0	0	0
Net Best Estimate of Claims Provisions	R0250	0	0	0	0	0	0	0	0	0	0	0	6 401	0	0	0	0	6 401
<b>Total Best estimate - gross</b>	R0260	0	0	0	0	0	0	0	0	0	0	0	6 401	0	0	0	0	6 401
<b>Total Best estimate - net</b>	R0270	0	0	0	0	0	0	0	0	0	0	0	6 401	0	0	0	0	6 401
<b>Risk margin</b>	R0280	0	0	0	0	0	0	0	0	0	0	0	1 280	0	0	0	0	1 280
<b>Amount of the transitional on Technical Provisions</b>																		
Technical Provisions calculated as a whole	R0290	0	0	0	0	0	0	0	0	0	0	0	0	0	0	0	0	0
Best estimate	R0300	0	0	0	0	0	0	0	0	0	0	0	0	0	0	0	0	0
Risk margin	R0310	0	0	0	0	0	0	0	0	0	0	0	0	0	0	0	0	0
<b>Technical provisions - total</b>																		
Technical provisions - total	R0320	0	0	0	0	0	0	0	0	0	0	0	7 681	0	0	0	0	7 681
Recoverable from reinsurance contract/SPV and Finite Re after the adjustment for expected losses	R0330	0	0	0	0	0	0	0	0	0	0	0	0	0	0	0	0	0
Technical provisions minus recoverables from reinsurance/SPV and Finite Re - total	R0340	0	0	0	0	0	0	0	0	0	0	0	7 681	0	0	0	0	7 681

## Non-life insurance claims

## S.19.01.21.01

## Gross Claims Paid (non-cumulative) - Development year (absolute amount). Total Non-Life Business

		0	1	2	3	4	5	6	7	8	9	10 & +
		C0010	C0020	C0030	C0040	C0050	C0060	C0070	C0080	C0090	C0100	C0110
Prior	R0100											-9
N-9	R0160	234	74	637	0	151	52	0	0	0	0	
N-8	R0170	0	23	225	129	144	0	0	0	0		
N-7	R0180	0	0	109	108	0	0	0	0			
N-6	R0190	0	0	313	3	95	0	0				
N-5	R0200	0	38	508	197	42	0					
N-4	R0210	0	0	0	0	0						
N-3	R0220	0	0	0	0							
N-2	R0230	0	43	0								
N-1	R0240	0	0									
N	R0250	0										

**S.19.01.21.02****Gross Claims Paid (non-cumulative) - Current year, sum of years (cumulative). Total Non-Life Business**

		In Current year	Sum of years (cumulative)
		C0170	C0180
Prior	R0100	-9	1 450
N-9	R0160	0	1 148
N-8	R0170	0	522
N-7	R0180	0	217
N-6	R0190	0	411
N-5	R0200	0	786
N-4	R0210	0	0
N-3	R0220	0	0
N-2	R0230	0	43
N-1	R0240	0	0
N	R0250	0	0
Total	R0260	-9	4 576

## S.19.01.21.03

## Gross undiscounted Best Estimate Claims Provisions - Development year (absolute amount). Total Non-Life Business

		0	1	2	3	4	5	6	7	8	9	10 & +
		C0200	C0210	C0220	C0230	C0240	C0250	C0260	C0270	C0280	C0290	C0300
Prior	R0100											0
N-9	R0160	2 670	804	407	119	31	42	37	4	3	0	
N-8	R0170	777	801	385	132	78	38	40	3	3		
N-7	R0180	1 012	767	400	187	71	41	37	3			
N-6	R0190	972	789	452	173	78	38	35				
N-5	R0200	965	826	412	199	71	35					
N-4	R0210	953	768	462	179	63						
N-3	R0220	942	857	445	170							
N-2	R0230	1 219	1 002	1 870								
N-1	R0240	1 092	2 718									
N	R0250	1 714										

**S.19.01.21.04****Gross discounted Best Estimate Claims Provisions - Current year, sum of years (cumulative). Total Non-Life Business**

		Year end (discounted data) C0360
Prior	R0100	0
N-9	R0160	0
N-8	R0170	3
N-7	R0180	3
N-6	R0190	34
N-5	R0200	34
N-4	R0210	61
N-3	R0220	167
N-2	R0230	1 827
N-1	R0240	2 631
N	R0250	1 640
Total	R0260	6 401

## Impact of long term guarantees measures and transitionals

		Amount with Long Term Guarantee measures and transitionals	Impact of transitional on technical provisions	Impact of transitional on interest rate	Impact of volatility adjustment set to zero	Impact of matching adjustment set to zero
		C0010	C0030	C0050	C0070	C0090
<b>Technical provisions</b>	R0010	0	0	0	0	0
<b>Basic own funds</b>	R0020	0	0	0	0	0
<b>Eligible own funds to meet Solvency Capital Requ</b>	R0050	0	0	0	0	0
<b>Solvency Capital Requirement</b>	R0090	0	0	0	0	0
<b>Eligible own funds to meet Minimum Capital Req</b>	R0100	0	0	0	0	0
<b>Minimum Capital Requirement</b>	R0110	0	0	0	0	0

## Own funds

## S.23.01.01.01

		Total C0010	Tier 1 - unrestricted C0020	Tier 1 - restricted C0030	Tier 2 C0040	Tier 3 C0050
<b>Basic own funds before deduction for participations in other financial sector as foreseen in article 68 of Delegated Regulation 2015/35</b>						
Ordinary share capital (gross of own shares)	R0010	50 500	50 500		0	
Share premium account related to ordinary share capital	R0030	37 500	37 500		0	
Initial funds, members' contributions or the equivalent basic own - fund item for mutual and mutual-type undertakings	R0040	0	0		0	
Subordinated mutual member accounts	R0050	0		0	0	0
Surplus funds	R0070	0	0			
Preference shares	R0090	0		0	0	0
Share premium account related to preference shares	R0110	0		0	0	0
Reconciliation reserve	R0130	117 110	117 110			
Subordinated liabilities	R0140	0		0	0	0
An amount equal to the value of net deferred tax assets	R0160	0				0
Other own fund items approved by the supervisory authority as basic own funds not specified above	R0180	0	0	0	0	0
<b>Own funds from the financial statements that should not be represented by the reconciliation reserve and do not meet the criteria to be classified as Solvency II own funds</b>						
Own funds from the financial statements that should not be represented by the reconciliation reserve and do not meet the criteria to be classified as Solvency II own funds	R0220	0				
<b>Deductions</b>						
Deductions for participations in financial and credit institutions	R0230	0	0	0	0	0
<b>Total basic own funds after deductions</b>	R0290	205 110	205 110	0	0	0
<b>Ancillary own funds</b>						
Unpaid and uncalled ordinary share capital callable on demand	R0300	0			0	
Unpaid and uncalled initial funds, members' contributions or the equivalent basic own fund item for mutual and mutual - type undertakings, callable on demand	R0310	0			0	
Unpaid and uncalled preference shares callable on demand	R0320	0			0	0
A legally binding commitment to subscribe and pay for subordinated liabilities on demand	R0330	0		0	0	0
Letters of credit and guarantees under Article 96(2) of the Directive 2009/138/EC	R0340	0			0	
Letters of credit and guarantees other than under Article 96(2) of the Directive 2009/138/EC	R0350	0			0	0
Supplementary members calls under first subparagraph of Article 96(3) of the Directive 2009/138/EC	R0360	0			0	
Supplementary members calls - other than under first subparagraph of Article 96(3) of the Directive 2009/138/EC	R0370	0			0	0
Other ancillary own funds	R0390	0			0	0
<b>Total ancillary own funds</b>	R0400	0			0	0
<b>Available and eligible own funds</b>						
Total available own funds to meet the SCR	R0500	205 110	205 110	0	0	0
Total available own funds to meet the MCR	R0510	205 110	205 110	0	0	
Total eligible own funds to meet the SCR	R0540	205 110	205 110	0	0	0
Total eligible own funds to meet the MCR	R0550	205 110	205 110	0	0	
<b>SCR</b>	R0580	43 575				
<b>MCR</b>	R0600	31 451				
<b>Ratio of Eligible own funds to SCR</b>	R0620	471 %				
<b>Ratio of Eligible own funds to MCR</b>	R0640	652 %				

## S.23.01.01.02

## Reconciliation reserve

		C0060
<b>Reconciliation reserve</b>		<del>                    </del>
Excess of assets over liabilities	R0700	205 110
Own shares (held directly and indirectly)	R0710	0
Foreseeable dividends, distributions and charges	R0720	0
Other basic own fund items	R0730	88 000
Adjustment for restricted own fund items in respect of matching adjustment portfolios and ring fenced funds	R0740	0
<b>Reconciliation reserve</b>	R0760	117 110
<b>Expected profits</b>		<del>                    </del>
Expected profits included in future premiums (EPIFP) - Life business	R0770	0
Expected profits included in future premiums (EPIFP) - Non-life business	R0780	0
<b>Total Expected profits included in future premiums (EPIFP)</b>	R0790	0

## Solvency Capital Requirement - for undertakings on Standard Formula

## S.25.01.21.01

		Gross solvency capital requirement	Simplifications	USP
		C0110	C0120	C0090
Market risk	R0010	41 603	<del>                    </del>	<del>                    </del>
Counterparty default risk	R0020	2 632	<del>                    </del>	<del>                    </del>
Life underwriting risk	R0030	0		
Health underwriting risk	R0040	0		
Non-life underwriting risk	R0050	8 736		
Diversification	R0060	-7 435	<del>                    </del>	<del>                    </del>
Intangible asset risk	R0070	0	<del>                    </del>	<del>                    </del>
<b>Basic Solvency Capital Requirement</b>	R0100	45 536	<del>                    </del>	<del>                    </del>

**S.25.01.21.02****Calculation of Solvency Capital Requirement**

		Value
		C0100
Operational risk	R0130	302
Loss-absorbing capacity of technical provisions	R0140	0
Loss-absorbing capacity of deferred taxes	R0150	-2 263
Capital requirement for business operated in accordance with Art. 4 of Directive 2003/41/EC	R0160	0
<b>Solvency Capital Requirement excluding capital add-on</b>	R0200	43 575
Capital add-on already set	R0210	0
Solvency capital requirement	R0220	43 575
<b>Other information on SCR</b>		
Capital requirement for duration-based equity risk sub-module	R0400	0
Total amount of Notional Solvency Capital Requirements for remaining part	R0410	0
Total amount of Notional Solvency Capital Requirements for ring fenced funds	R0420	0
Total amount of Notional Solvency Capital Requirements for matching adjustment portfolios	R0430	0
Diversification effects due to RFF nSCR aggregation for article 304	R0440	0

**Minimum Capital Requirement - Only life or only non-life insurance or reinsurance activity****S.28.01.01.01****Linear formula component for non-life insurance and reinsurance obligations**

		MCR components
		C0010
MCR <sub>NL</sub> Result	R0010	2 421

**S.28.01.01.02****Background information**

		Background information	
		Net (of reinsurance/SPV) best estimate and TP calculated as a whole	Net (of reinsurance) written premiums in the last 12 months
		C0020	C0030
Medical expense insurance and proportional reinsurance	R0020	0	0
Income protection insurance and proportional reinsurance	R0030	0	0
Workers' compensation insurance and proportional reinsurance	R0040	0	0
Motor vehicle liability insurance and proportional reinsurance	R0050	0	0
Other motor insurance and proportional reinsurance	R0060	0	0
Marine, aviation and transport insurance and proportional reinsurance	R0070	0	0
Fire and other damage to property insurance and proportional reinsurance	R0080	0	0
General liability insurance and proportional reinsurance	R0090	0	0
Credit and suretyship insurance and proportional reinsurance	R0100	0	0
Legal expenses insurance and proportional reinsurance	R0110	0	0
Assistance and proportional reinsurance	R0120	0	0
Miscellaneous financial loss insurance and proportional reinsurance	R0130	6 401	10 083
Non-proportional health reinsurance	R0140	0	0
Non-proportional casualty reinsurance	R0150	0	0
Non-proportional marine, aviation and transport reinsurance	R0160	0	0
Non-proportional property reinsurance	R0170	0	0

**S.28.01.01.03****Linear formula component for life insurance and reinsurance obligations**

		C0040
MCR <sub>L</sub> Result	R0200	0

**S.28.01.01.04****Total capital at risk for all life (re)insurance obligations**

		Net (of reinsurance/SPV) best estimate and TP calculated as a whole	Net (of reinsurance/SPV) total capital at risk
		C0050	C0060
Obligations with profit participation - guaranteed benefits	R0210	0	<del>0</del>
Obligations with profit participation - future discretionary benefits	R0220	0	<del>0</del>
Index-linked and unit-linked insurance obligations	R0230	0	<del>0</del>
Other life (re)insurance and health (re)insurance obligations	R0240	0	<del>0</del>
Total capital at risk for all life (re)insurance obligations	R0250		0

**S.28.01.01.05****Overall MCR calculation**

		C0070
Linear MCR	R0300	2 421
SCR	R0310	43 575
MCR cap	R0320	19 609
MCR floor	R0330	10 894
Combined MCR	R0340	10 894
Absolute floor of the MCR	R0350	31 451
Minimum Capital Requirement	R0400	31 451

**Minimum Capital Requirement - Both life and non-life insurance activity**

		MCR components	
		Non-life activities	Life activities
		MCR <sub>(NL, NL)</sub> Result	MCR <sub>(NL, L)</sub> Result
		C0010	C0020
<b>Linear formula component for non-life insurance and reinsurance oblig</b>	R0010	0	0

## S.28.02.01.02

## Background information

		Background information			
		Non-life activities		Life activities	
		Net (of reinsurance/ SPV) best estimate and TP calculated as a whole	Net (of reinsurance) written premiums in the last 12 months	Net (of reinsurance/SPV) best estimate and TP calculated as a whole	Net (of reinsurance) written premiums in the last 12 months
		C0030	C0040	C0050	C0060
Medical expense insurance and proportional reinsurance	R0020	0	0	0	0
Income protection insurance and proportional reinsurance	R0030	0	0	0	0
Workers' compensation insurance and proportional reinsurance	R0040	0	0	0	0
Motor vehicle liability insurance and proportional reinsurance	R0050	0	0	0	0
Other motor insurance and proportional reinsurance	R0060	0	0	0	0
Marine, aviation and transport insurance and proportional reinsurance	R0070	0	0	0	0
Fire and other damage to property insurance and proportional reinsurance	R0080	0	0	0	0
General liability insurance and proportional reinsurance	R0090	0	0	0	0
Credit and suretyship insurance and proportional reinsurance	R0100	0	0	0	0
Legal expenses insurance and proportional reinsurance	R0110	0	0	0	0
Assistance and proportional reinsurance	R0120	0	0	0	0
Miscellaneous financial loss insurance and proportional reinsurance	R0130	0	0	0	0
Non-proportional health reinsurance	R0140	0	0	0	0
Non-proportional casualty reinsurance	R0150	0	0	0	0
Non-proportional marine, aviation and transport reinsurance	R0160	0	0	0	0
Non-proportional property reinsurance	R0170	0	0	0	0

## S.28.02.01.03

## Linear formula component for life insurance and reinsurance obligations

		Non-life activities	Life activities
		MCR <sub>(L, NL)</sub> Result	MCR <sub>(L, L)</sub> Result
		C0070	C0080
Linear formula component for life insurance and reinsurance obligation	R0200	0	0

**S.28.02.01.04****Total capital at risk for all life (re)insurance obligations**

		Non-life activities		Life activities	
		Net (of reinsurance/SPV) best estimate and TP calculated as a whole	Net (of reinsurance/SPV) total capital at risk	Net (of reinsurance/SPV) best estimate and TP calculated as a whole	Net (of reinsurance/SPV) total capital at risk
		C0090	C0100	C0110	C0120
Obligations with profit participation - guaranteed benefits	R0210	0	<del>0</del>	0	<del>0</del>
Obligations with profit participation - future discretionary benefits	R0220	0	<del>0</del>	0	<del>0</del>
Index-linked and unit-linked insurance obligations	R0230	0	<del>0</del>	0	<del>0</del>
Other life (re)insurance and health (re)insurance obligations	R0240	0	<del>0</del>	0	<del>0</del>
<b>Total capital at risk for all life (re)insurance obligations</b>	<b>R0250</b>		<del>0</del>		<del>0</del>

**S.28.02.01.05****Overall MCR calculation**

		C0130
Linear MCR	R0300	0
SCR	R0310	0
MCR cap	R0320	0
MCR floor	R0330	0
Combined MCR	R0340	0
Absolute floor of the MCR	R0350	0
<b>Minimum Capital Requirement</b>	R0400	0

**S.28.02.01.06****Notional non-life and life MCR calculation**

		Non-life activities	Life activities
		C0140	C0150
Notional linear MCR	R0500	0	0
Notional SCR excluding add-on (annual or latest calculation)	R0510	0	0
Notional MCR cap	R0520	0	0
Notional MCR floor	R0530	0	0
Notional Combined MCR	R0540	0	0
Absolute floor of the notional MCR	R0550	0	0
Notional MCR	R0560	0	0