

Hvilke boliger har førstehjemkjøperen råd til?

Utviklingen over tid: 2003 – 2024

Resultater for: Bergen

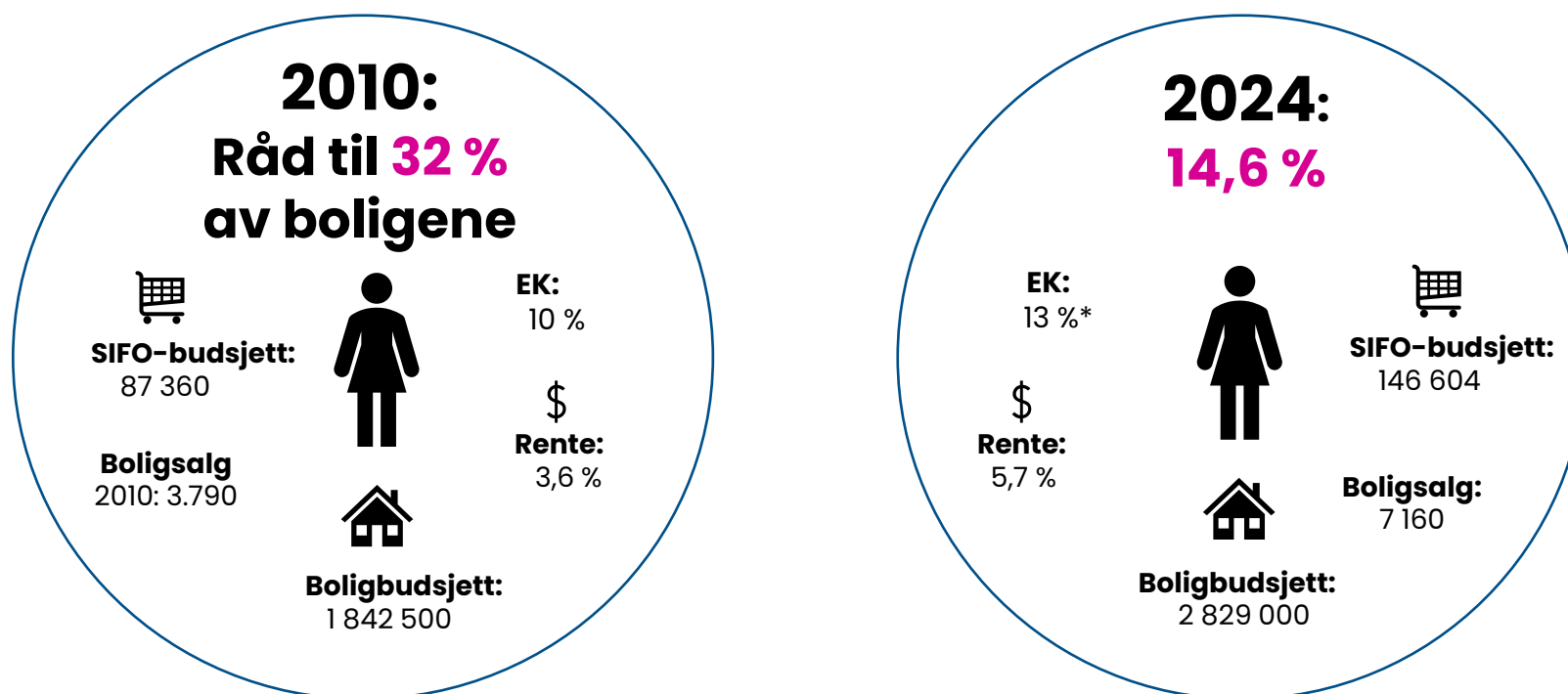
Førstehjemindeksen

- SØA har på vegne av NBBL analysert i underkant av en million boligsalg i 51 kommuner i perioden 2003 – 2024 og beregnet kjøpekraften for typiske førstehjemkjøpere, kalt førstehjemindeksen.
- Førstehjemindeksen viser andelen av omsatte boliger en typisk førstehjemkjøper ville ha råd til i sin region.
- Indeksen er basert på kunnskap om førstehjemkjøpere i regionene og faktorer som; inntekt, rente, boliglånsregler, praksis for rentepåslag og avdragsfrihet, og utgifter til øvrig gjeld og kostnader.



Resultater Bergen:

Den typiske single førstehjemkjøperen i 2010 og 2024



[3] **Kilder:** Mikrodata for boligsalg fra Eiendomsverdi AS. Øvrige tall fra SSB, Norges Bank, SIFO og Finanstilsynet.
*Pga. fleksibilitetskvoten er egenkapitalen i gjennomsnitt noe mindre enn utlånsforskriftens krav på 15 prosent.

Resultater Bergen

Andelen boliger en typisk førstehjemkjøper har råd til, har falt fra 32 % i 2010 til 14,6 % i 2024. Fra 2023 til 2024 var det en nedgang fra 18,8 % til 14,6 %. Det siste året har høyere inntekter trukket opp mens økte renter og boligpriser har trukket ned. Renten har blitt så høy at den typiske førstehjemkjøpers boligbudsjett i 2024 var begrenset av kravet til betjeningsevne. Kjøpekraften i boligmarkedet for typiske førstehjemkjøpere er særlig påvirket av endringer i:

➤ **Boligpriser og rente***

Median boligpris økte med 5,1 % i Bergen fra 2023 til 2024. Gjennomsnittlig utlånsrente for nye nedbetalingslån med pant i bolig økte fra en bunn på 1,8 % i 2021 til 4,9 % i 2023 og 5,7 % i 2024.

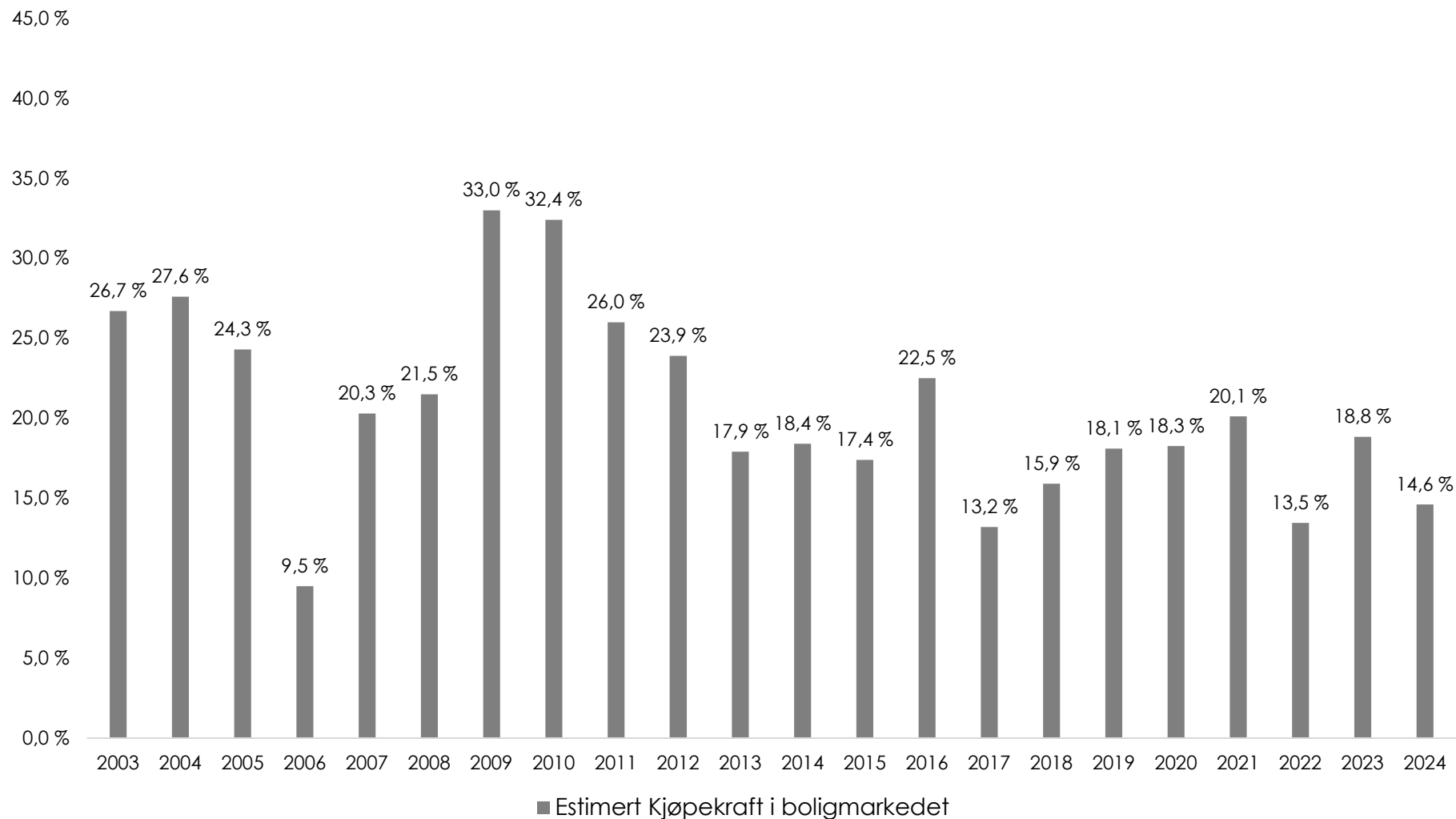
➤ **Inntekt og levekostnader**

Disponibel inntekt for den typiske førstehjemkjøper økte med 5,3 % i 2024, mens konsumprisene økte med 3,1 %.

➤ **Boliglånsreglene****

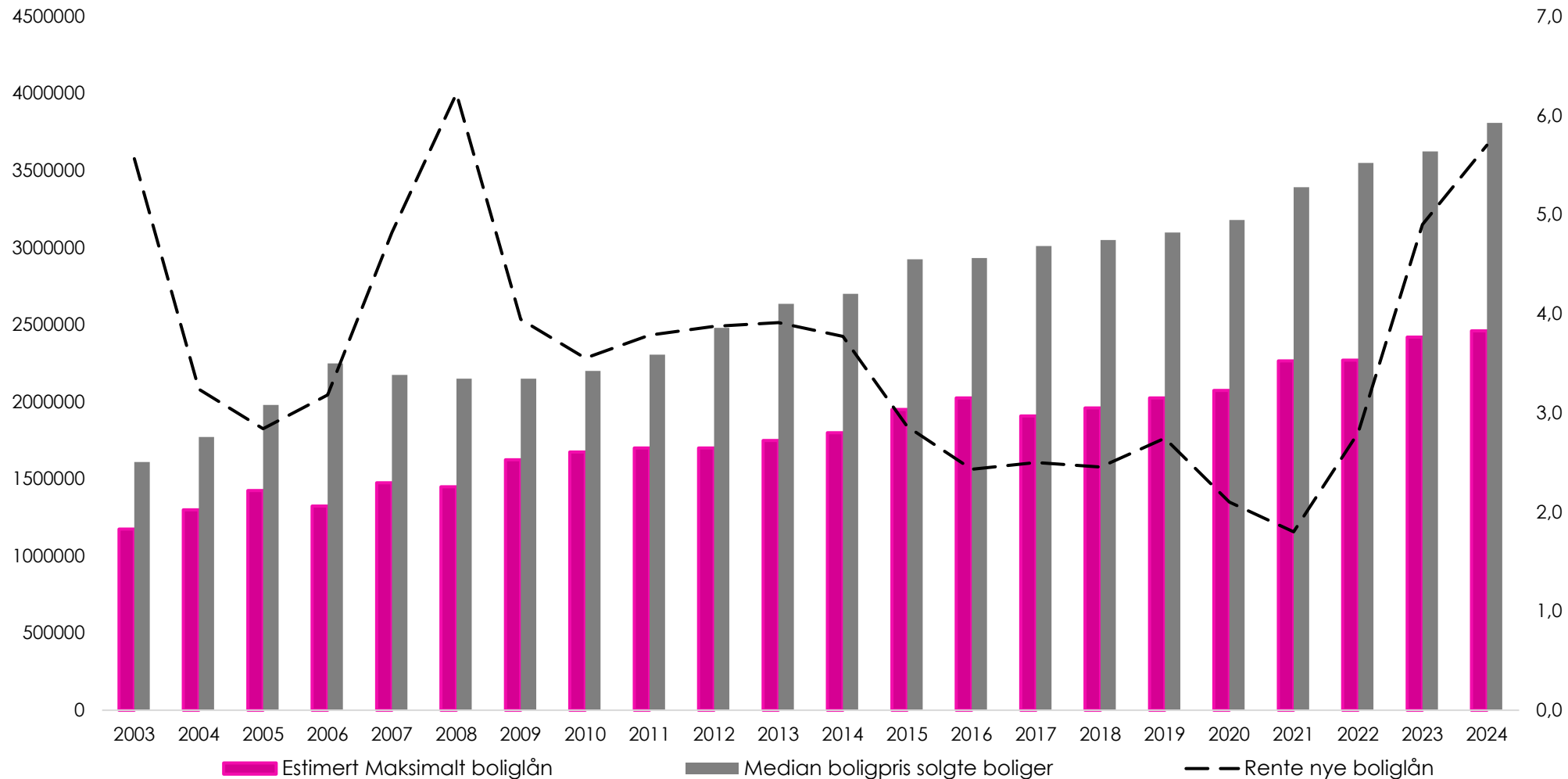
Fra og med 1. januar 2021 ble den tidligere boliglånsforskriften og den tidligere forbrukslånsforskriften slått sammen i en felles utlånsforskrift. Utlånsforskriften krever at låntaker skal tåle en renteøkning på 3 prosentpoeng men slik at finansforetaket uansett skal legge til grunn en rente på minst 7 prosent (betjeningsevne), total gjeld skal ikke overstige fem ganger brutto årsinntekt (gjeldsgrad) og boliglånet skal ikke overstige 85% av boligens verdi (belåningsgrad). Finansforetakene kan hvert kvartal innvilge en andel lån som ikke oppfyller ett eller flere av kravene (fleksibilitetskvote). Kvoten er på 10%, med unntak for Oslo hvor den er 8%.

Figur 1: Boligkjøpekraft førstegangskjøpere Bergen



[5] **Kilder:** SØA og Eiendomsverdi. Boligkjøpekraften er definert som andelen boliger solgt i regionen som typiske førstehjemkjøperen ville ha råd til.

Figur 2: Maksimalt boliglån, rente og boligpris Bergen

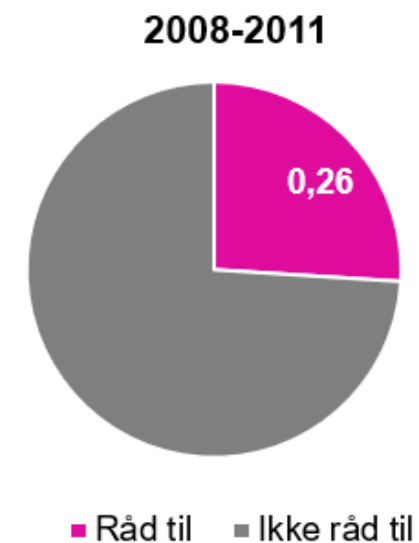
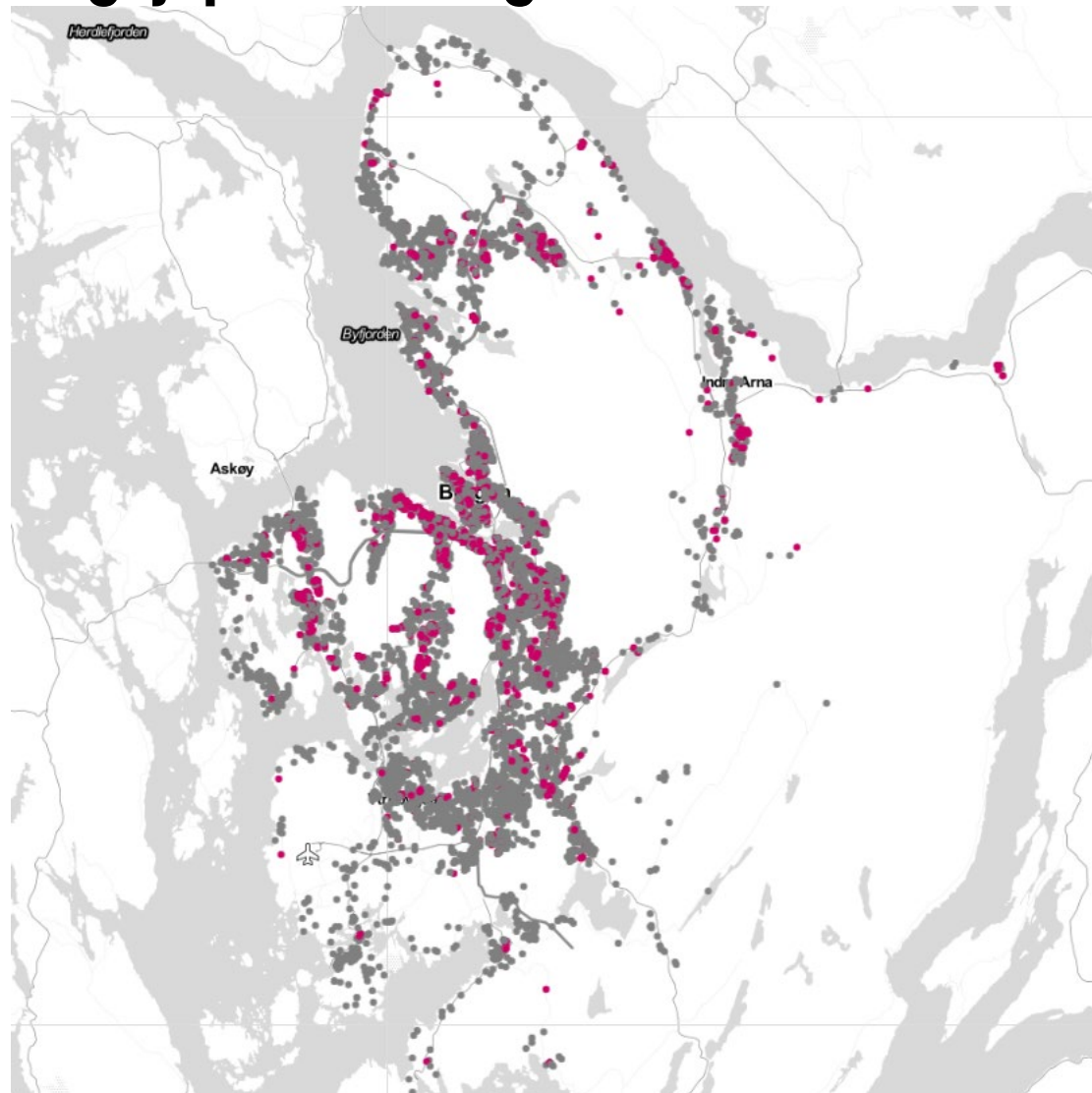


Tabell 1: Maksimalt boliglån og estimert kjøpekraft Bergen

År	Estimert Maksimalt boliglån	Median boligpris solgte boliger	Rente nye boliglån	Maksimal boligpris	Estimert Kjøpekraft i boligmarkedet
2003	1175000	1610000	5,6	1292500	26,7 %
2004	1300000	1772500	3,2	1430000	27,6 %
2005	1425000	1980000	2,8	1567500	24,3 %
2006	1325000	2250000	3,2	1457500	9,5 %
2007	1475000	2175000	4,8	1622500	20,3 %
2008	1450000	2150000	6,2	1595000	21,5 %
2009	1625000	2150000	3,9	1787500	33,0 %
2010	1675000	2200000	3,6	1842500	32,4 %
2011	1700000	2305951	3,8	1870000	26,0 %
2012	1700000	2480039	3,9	1955000	23,9 %
2013	1750000	2634960	3,9	2012500	17,9 %
2014	1800000	2700000	3,8	2070000	18,4 %
2015	1950000	2924291	2,9	2242500	17,4 %
2016	2025000	2933317	2,4	2328750	22,5 %
2017	1908115	3010516	2,5	2194332	13,2 %
2018	1961251	3050000	2,5	2255439	15,9 %
2019	2025372	3097571	2,7	2329178	18,1 %
2020	2074540	3179282	2,1	2385721	18,3 %
2021	2265180	3391844,5	1,8	2604957	20,1 %
2022	2270000	3550000	2,8	2610500	13,5 %
2023	2420000	3624873	4,9	2783000	18,8 %
2024	2460000	3810058	5,7	2829000	14,6 %

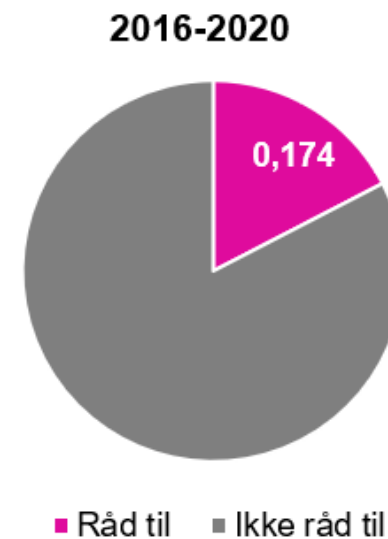
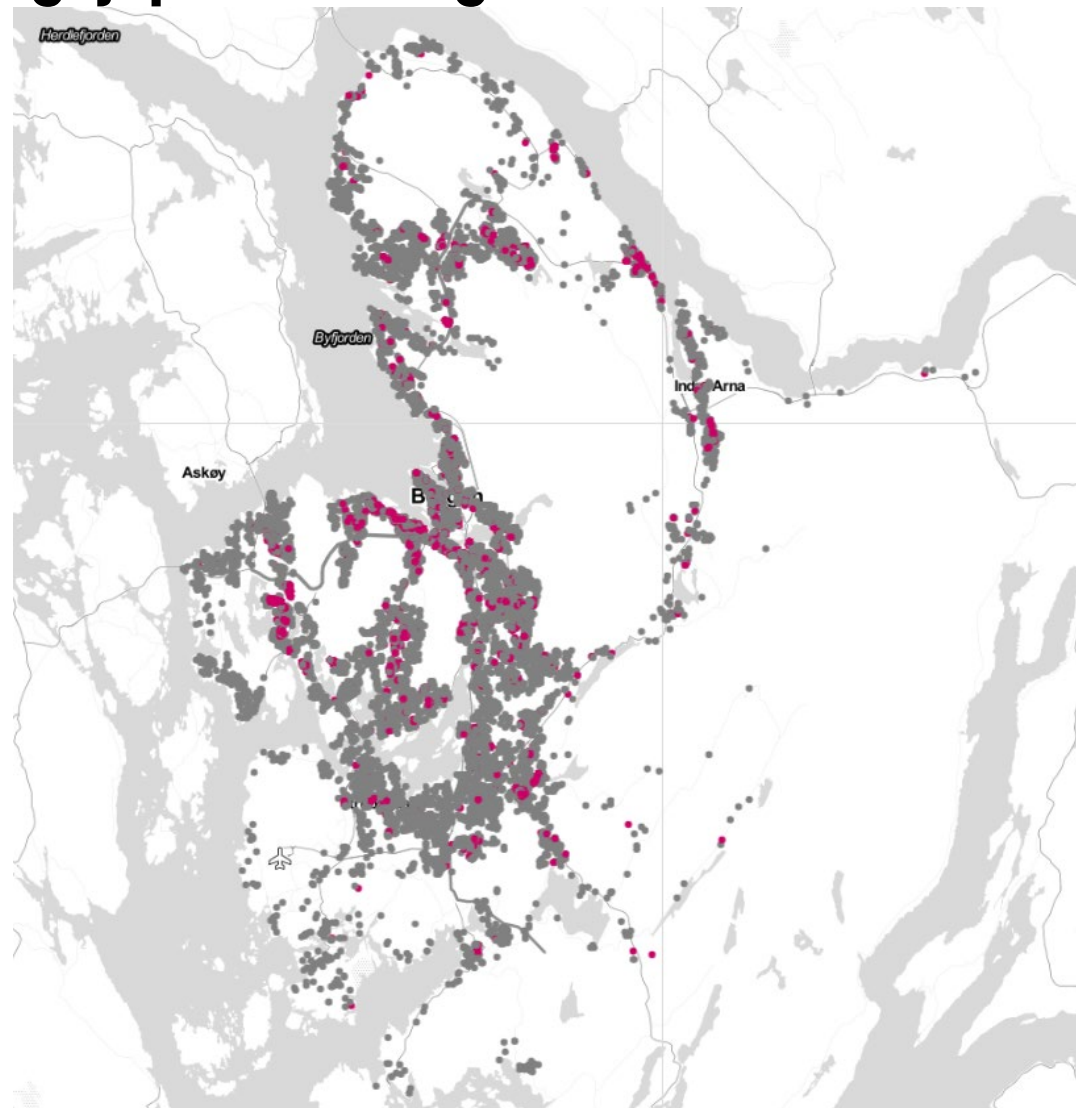
Førstehjemkjøper

Boligkjøpekraft Bergen - Resultater 2008-2011



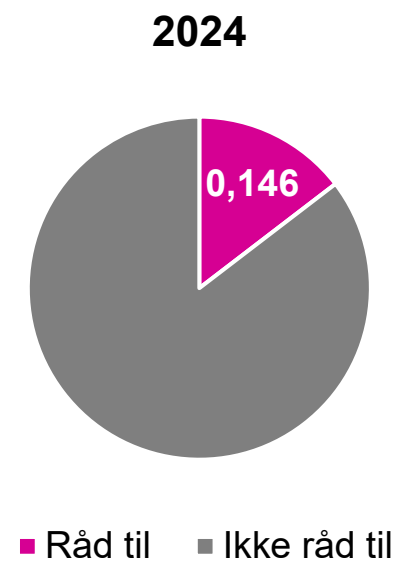
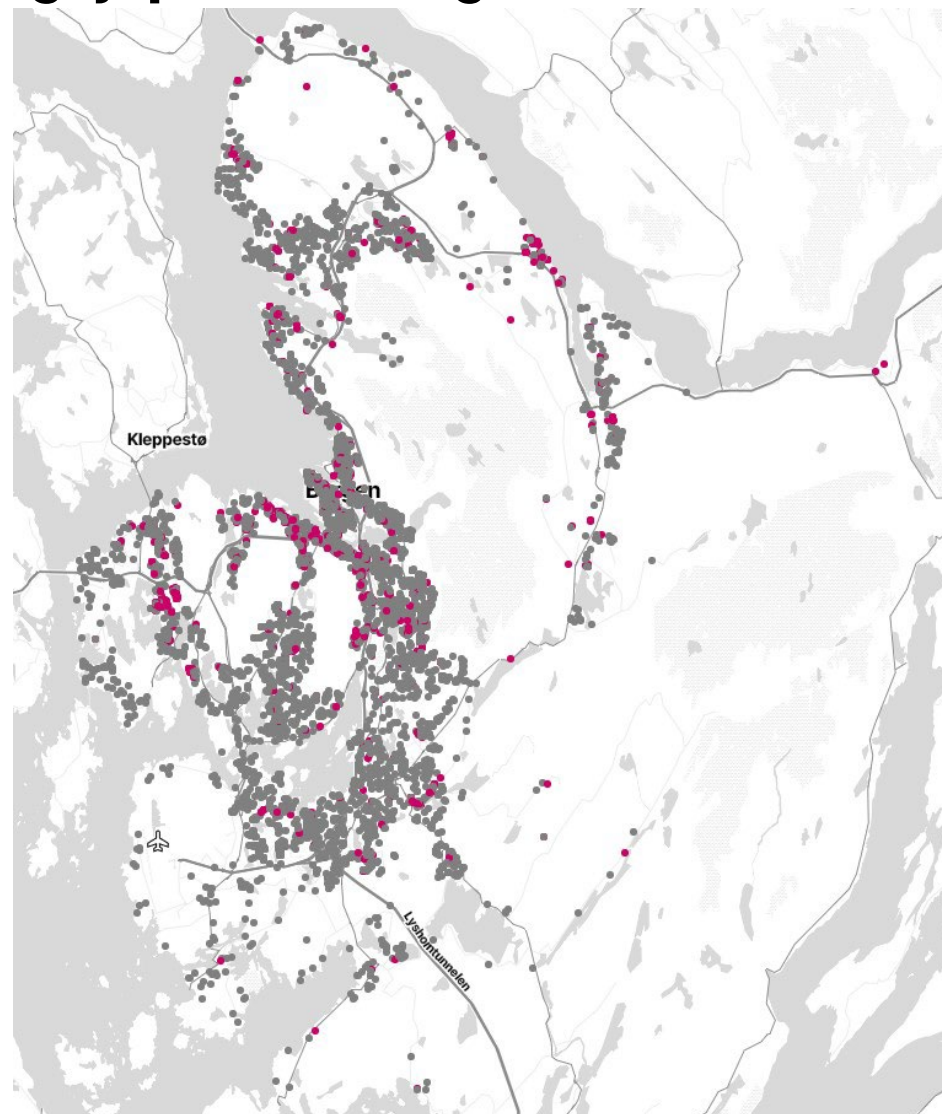
Førstehjemkjøper

Boligkjøpekraft Bergen – Resultater 2016–2020



Førstehjemkjøper

Boligkjøpekraft Bergen - Resultater 2024



Analysen beregner en kjøpekraftsindeks i boligmarkedet for typiske single førstehjemkjøpere i 51 norske kommuner over tid, der endringer i bankenes utlånspraksis hensyntas. Boligkjøpekraften sammenlignes med boliger som er solgt i kommunen år for år. Samfunnsøkonomisk analyse AS overtok oppdatering av Førstehjemindeksen for data fra og med 2021. Tidligere ble analysen gjort av NMBU.

Metoden består av to trinn:

1. Kjøpekraften beregnes for typiske førstehjemkjøpere i ulike regioner i en aktuarisk modell (maksimalt boliglån fra bankene)

Boliglånsregler og generell bankpraksis tilknyttet (1) gjeldsgrad (samlet gjeld skal ikke overstige fem ganger årsinntekt), (2) belåningsgrad (lånet skal ikke overstige 85 prosent av boligens verdi) og (3) betjeningsevne (finansforetaket skal ikke yte lån dersom kunden ikke vil ha tilstrekkelige midler til å dekke normale utgifter til livsopphold ved en renteøkning på 3 prosentpoeng, men slik at finansforetaket uansett skal legge til grunn en rente på minst 7 prosent) er avgjørende for maksimalt tilbudt boliglån og dermed kjøpekraften i boligmarkedet. En av disse betingelsene vil binde først basert på en aktuarisk tilnærming.

Registerdata for faktiske kjøp gjort av førstehjemkjøpere gir kunnskap om alders- og inntektsfordelingen blant førstehjemkjøpere i hver region. Typiske potensielle førstehjemkjøperes disponible inntekt, øvrige bokostnader og forbruk (SIFO), renter, studiegjeld, boligpriser og boliglånsregler vil være utslagsgivende for boliglånets øvre grense; maksimalt boliglån. Variasjoner i utlånspraksis fanges opp via ulike praksis for lånets varighet, avdragsfrihet og ulike krav til å tåle rentepåslag fra år til år, i tillegg til boliglånsregler. Det tas ikke hensyn til regionale forskjeller i forbruksutgifter.

Inntektstallene som benyttes er årlige inntektsdata per toårige aldersgruppe mellom 20–41 år fratrukket netto betalt skatt etter rentefradrag og andre fradrag. Typisk ekskluderes yngre aldersgrupper i byene med høy studentandel. Bruttoinntekten for en typisk singel førstehjemkjøper beregnes ved å vekte inntekten til hver toårskohort med andelen denne aldersgruppen utgjør over tid (mellom 2010–2019) blant faktiske førstehjemkjøpere i hhv.: (1) De største byene; (2) et utvalg kommuner på Østlandet; (3) Øvrige tettsteder og byer.

Metoden med aldersvektede inntektstall etter typisk førstehjemkjøp muliggjør en viss regional tilpassing av typiske førstehjemkjøperens inntekt, selv om aggregeringen gir et mindre nyansert bilde enn en bredere fordelingsanalyse. Eksempelvis er førstehjemkjøpere i Øvrige tettsteder i gjennomsnitt yngre enn i de største byene, og inntekten til de yngre vil da få høyere vekt. Det siste året justerer vi inntekten i henhold til SSBs siste anslag på lønnsvekst.

2. Match av beregnet boligkjøpekraft med transaksjonspriser

Basert på totalprisene ved boligtransaksjoner i regionen beregnes hvor mange boliger typiske førstehjemkjøpere har råd til år for år og hvor i regionen boligene ligger. De antas å betale rundt minimumskravet til egenkapital i figur 1. Dette er en ganske sterk forutsetning, og for mange er kravet til egenkapital et hinder fra boligkjøp. Derfor oppgis også resultater for maksimalt boliglån (figur 2 og tabell 1) sett opp mot median boligpris, hvor en eventuell differanse må finansieres med egenkapital samtidig som kravet til belåningsgrad ivaretas. Noen vil også få unntak fra boliglånsreglene, og denne andelen varierer etter år og region.

Ansvarlig ved SØA:

Andreas Benedictow

Kontakt: andreas.benedictow@samfunnsokonomisk-analyse.no