

Hvilke boliger har førstehjemkjøperen råd til?

Utviklingen over tid: 2003 – 2024

Resultater for: Fauske

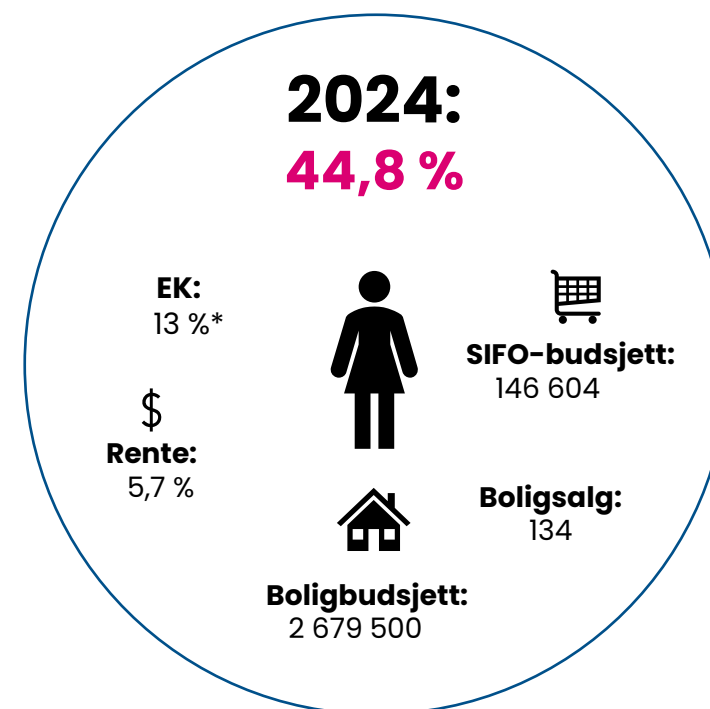
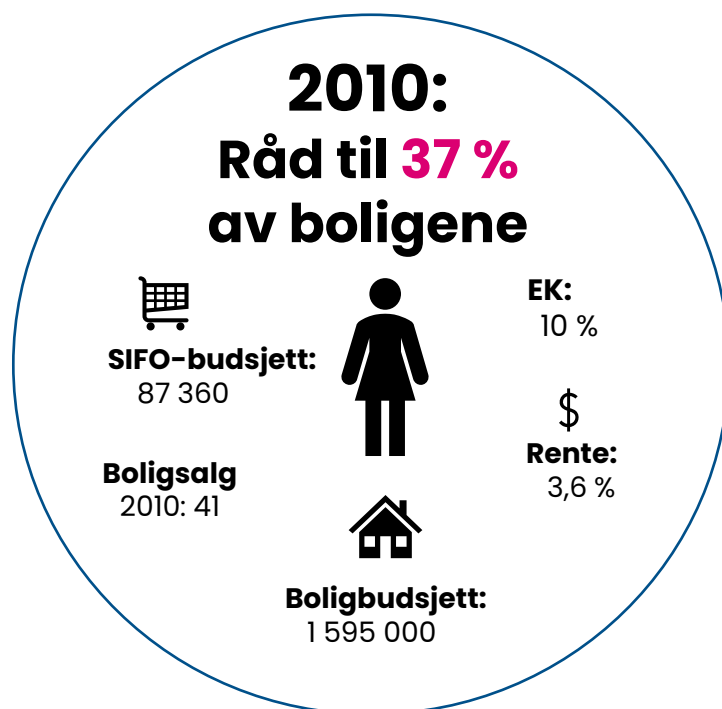
Førstehjemindeksen

- SØA har på vegne av NBBL analysert i underkant av en million boligsalg i 51 kommuner i perioden 2003 – 2024 og beregnet kjøpekraften for typiske førstehjemkjøpere, kalt førstehjemindeksen.
- Førstehjemindeksen viser andelen av omsatte boliger en typisk førstehjemkjøper ville ha råd til i sin region.
- Indeksen er basert på kunnskap om førstehjemkjøpere i regionene og faktorer som; inntekt, rente, boliglånsregler, praksis for rentepåslag og avdragsfrihet, og utgifter til øvrig gjeld og kostnader.



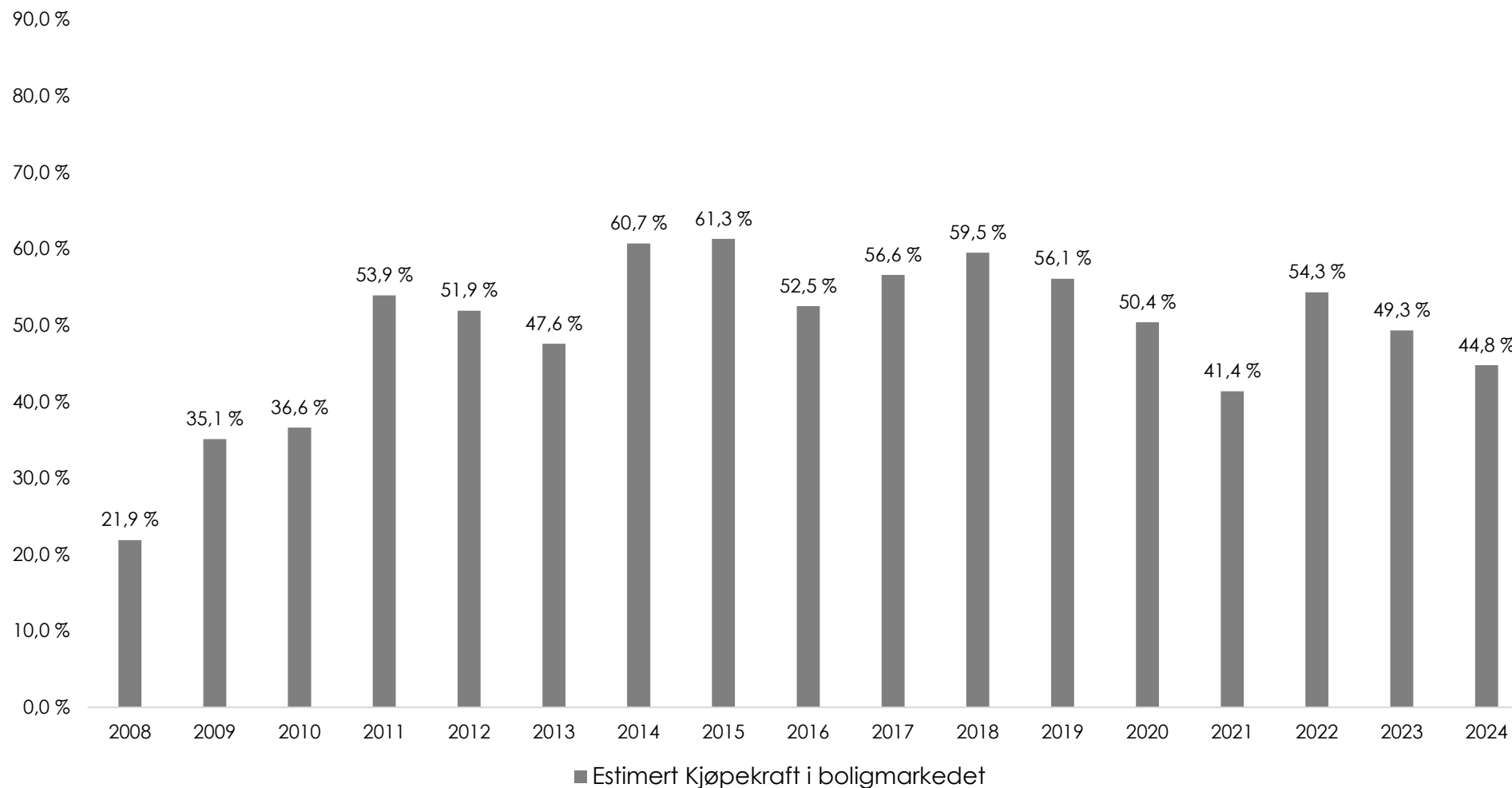
Resultater Fauske:

Den typiske single førstehjemkjøperen i 2010 og 2024

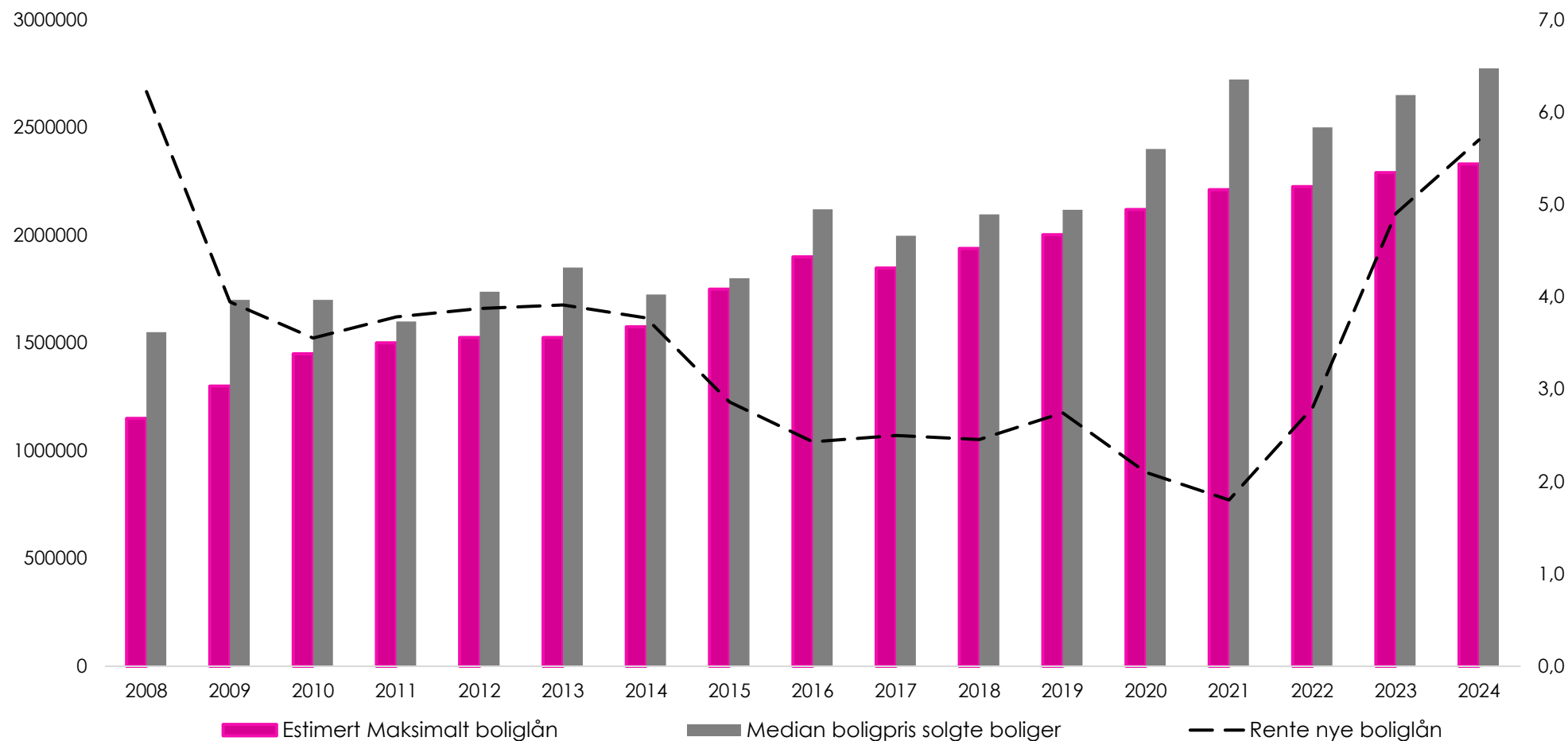


[3] **Kilder:** Mikrodata for boligsalg fra Eiendomsverdi AS. Øvrige tall fra SSB, Norges Bank, SIFO og Finanstilsynet.
*Pga. fleksibilitetskvoten er egenkapitalen i gjennomsnitt noe mindre enn utlånsforskriftens krav på 15 prosent.

Figur 1: Boligkjøpekraft førstegangskjøpere Fauske



Figur 2: Maksimalt boliglån, rente og boligpris Fauske

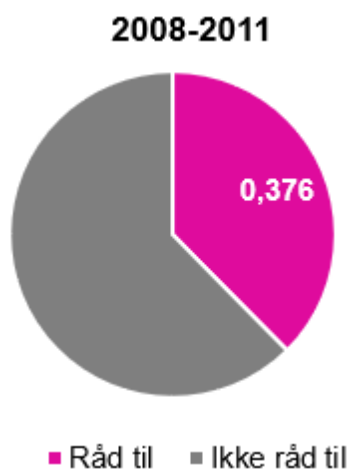


Tabell 1: Maksimalt boliglån og estimert kjøpekraft Fauske

År	Estimert Maksimalt boliglån	Median boligpris solgte boliger	Rente nye boliglån	Maksimal boligpris	Estimert Kjøpekraft i boligmarkedet
2008	1150000	1550000	6,2	1265000	21,9 %
2009	1300000	1700000	3,9	1430000	35,1 %
2010	1450000	1700000	3,6	1595000	36,6 %
2011	1500000	1600000	3,8	1650000	53,9 %
2012	1525000	1737500	3,9	1753750	51,9 %
2013	1525000	1850000	3,9	1753750	47,6 %
2014	1575000	1725000	3,8	1811250	60,7 %
2015	1750000	1800000	2,9	2012500	61,3 %
2016	1900000	2120000	2,4	2185000	52,5 %
2017	1847310	1997500	2,5	2124407	56,6 %
2018	1938588	2096614	2,5	2229376	59,5 %
2019	2001915	2117765	2,7	2302202	56,1 %
2020	2119105	2400000	2,1	2436971	50,4 %
2021	2210619	2721645	1,8	2542211	41,4 %
2022	2225000	2500000	2,8	2558750	54,3 %
2023	2290000	2650000	4,9	2633500	49,3 %
2024	2330000	2770933	5,7	2679500	44,8 %

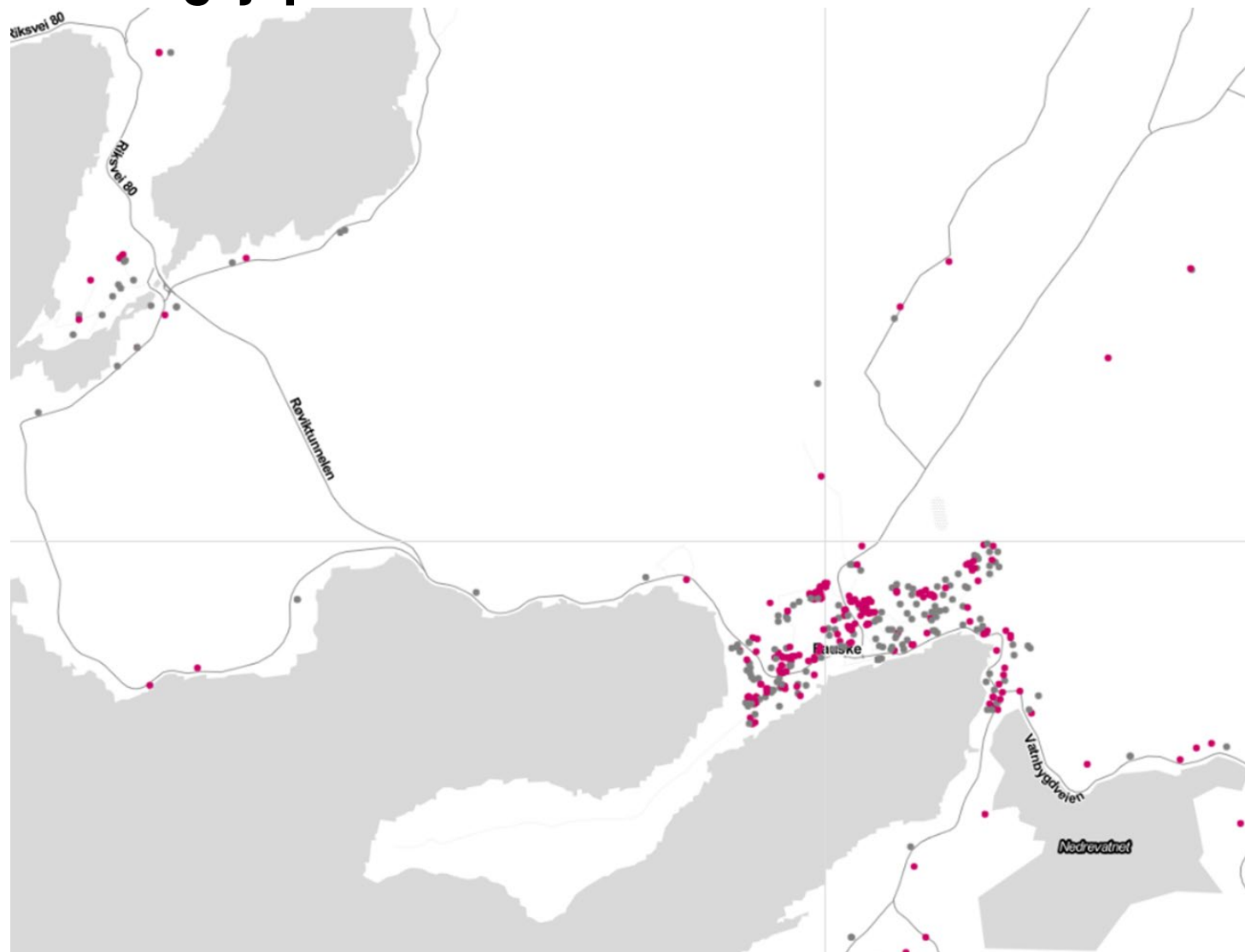
Førstehjemkjøper

Boligkjøpekraft Fauske - Resultater 2008-2011

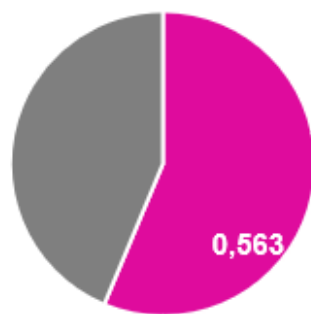


Førstehjemkjøper

Boligkjøpekraft Fauske - Resultater 2016-2020



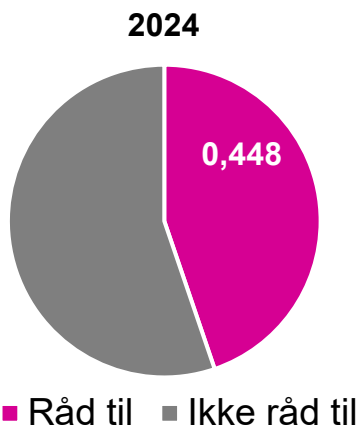
2016-2020



■ Råd til ■ Ikke råd til

Førstehjemkjøper

Boligkjøpekraft Fauske - Resultater 2024



Analysen beregner en kjøpekraftsindeks i boligmarkedet for typiske single førstehjemkjøpere i 51 norske kommuner over tid, der endringer i bankenes utlånspraksis hensyntas. Boligkjøpekraften sammenlignes med boliger som er solgt i kommunen år for år. Samfunnsøkonomisk analyse AS overtok oppdatering av Førstehjemindeksen for data fra og med 2021. Tidligere ble analysen gjort av NMBU.

Metoden består av to trinn:

1. Kjøpekraften beregnes for typiske førstehjemkjøpere i ulike regioner i en aktuarisk modell (maksimalt boliglån fra bankene)

Boliglånsregler og generell bankpraksis tilknyttet (1) gjeldsgrad (samlet gjeld skal ikke overstige fem ganger årsinntekt), (2) belåningsgrad (lånet skal ikke overstige 85 prosent av boligens verdi) og (3) betjeningsevne (finansforetaket skal ikke yte lån dersom kunden ikke vil ha tilstrekkelige midler til å dekke normale utgifter til livsopphold ved en renteøkning på 3 prosentpoeng, men slik at finansforetaket uansett skal legge til grunn en rente på minst 7 prosent) er avgjørende for maksimalt tilbudt boliglån og dermed kjøpekraften i boligmarkedet. En av disse betingelsene vil binde først basert på en aktuarisk tilnærming.

Registerdata for faktiske kjøp gjort av førstehjemkjøpere gir kunnskap om alders- og inntektsfordelingen blant førstehjemkjøpere i hver region. Typiske potensielle førstehjemkjøperes disponible inntekt, øvrige bokostnader og forbruk (SIFO), renter, studiegjeld, boligpriser og boliglånsregler vil være utslagsgivende for boliglånets øvre grense; maksimalt boliglån. Variasjoner i utlånspraksis fanges opp via ulike praksis for lånets varighet, avdragsfrihet og ulike krav til å tåle rentepåslag fra år til år, i tillegg til boliglånsregler. Det tas ikke hensyn til regionale forskjeller i forbruksutgifter.

Inntektstallene som benyttes er årlige inntektsdata per toårige aldersgruppe mellom 20–41 år fratrukket netto betalt skatt etter rentefradrag og andre fradrag. Typisk ekskluderes yngre aldersgrupper i byene med høy studentandel. Bruttoinntekten for en typisk singel førstehjemkjøper beregnes ved å vekte inntekten til hver toårskohort med andelen denne aldersgruppen utgjør over tid (mellom 2010–2019) blant faktiske førstehjemkjøpere i hhv.: (1) De største byene; (2) et utvalg kommuner på Østlandet; (3) Øvrige tettsteder og byer.

Metoden med aldersvektede inntektstall etter typisk førstehjemkjøp muliggjør en viss regional tilpassing av typiske førstehjemkjøperens inntekt, selv om aggregeringen gir et mindre nyansert bilde enn en bredere fordelingsanalyse. Eksempelvis er førstehjemkjøpere i Øvrige tettsteder i gjennomsnitt yngre enn i de største byene, og inntekten til de yngre vil da få høyere vekt.

2. Match av beregnet boligkjøpekraft med transaksjonspriser

Basert på totalprisene ved boligtransaksjoner i regionen beregnes hvor mange boliger typiske førstehjemkjøpere har råd til år for år og hvor i regionen boligene ligger. De antas å betale rundt minimumskravet til egenkapital i figur 1. Dette er en ganske sterk forutsetning, og for mange er kravet til egenkapital et hinder fra boligkjøp. Derfor oppgis også resultater for maksimalt boliglån (figur 2 og tabell 1) sett opp mot median boligpris, hvor en eventuell differanse må finansieres med egenkapital samtidig som kravet til belåningsgrad ivaretas. Noen vil også få unntak fra boliglånsreglene, og denne andelen varierer etter år og region.

Ansvarlig ved SØA:

Andreas Benedictow

Kontakt: andreas.benedictow@samfunnsokonomisk-analyse.no